



A módosított 54/2014. BM. rendelettel életbe léptetett Országos Tűzvédelmi Szabályzat figyelembevételével, a 30/1996. (XII. 06) BM. rendelet vonatkozó előírásai alapján

Miskolci SZC Kandó Kálmán Informatikai Technikum 3525 Miskolc, Palóczy u. 3.

tűzvédelmi rendjének a meghatározása érdekében az alábbiakban foglalt

2/ '2022. számú utasítással kiadott

TŰZVÉDELMI SZABÁLYZAT végrehajtását rendelem el

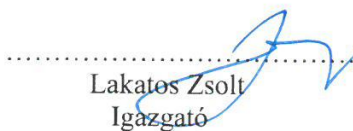
Az itt nem szabályozott kérdésekben a mindenkor érvényes állami rendeletek, szabványok és szabályzatok előírásai az iránymutatók. A létesítésre vonatkozó előírások tekintetében az egyes építmények létesítése (engedélyezése) idejében érvényes hatályos előírások az iránymutatók, mely szabályok megtartása kötelező.

Miskolc, 2022.07.15.


ON-GUARD KFT.
3518 Miskolc, Csabai Lajos 8.
Adószám: 12431292-2-05
Tel.: +36-30/99-81-467

A Tűzvédelmi Szabályzatot összeállította: Hudák Viktor tűzvédelmi főelőadó tel:30/9981467
biz.sorszám: 1032731
Képző szerv: Oktatási Stúdió '90 Kft. (Miskolc, Csabai kapu 25/A)

Végrehajtását elrendelem


Lakatos Zsolt
Igazgató



Előszó:

Az épület az 1950-60-as évek építészetének jegyeit hordozza magán. A rendeltetésben bekövetkezett változások következtében a korábban egy épülettömb használati szempontból külön vált a kollégium és az iskola épületrészeire. Az iskola által használt épület alagsor, benne tantermek, karbantartó műhely, közlekedő és raktár, földszint, benne az aula, igazgatási helyiségek tantermek és tornatermi szárny, valamint további három emelet tantermekkel. Fűtése távfűtéssel biztosítva. 2019. augusztus hónapban az iskolaépület első emeletén 1db LF561 típusú (EI60) kézi nyitású tűzgátló ajtó beépítése történt meg.

Munkavállalók száma: ≈ 60 fő, diákok száma: nappali tagozaton $\approx 430-440$ fő, felnőttképzésben $\approx 140-150$ fő

Megnevezése	Helye	Típusa	Műszaki adatok
Kockázati osztálya	AK		
Gázfőelzáró	Nincs	-	-
Elektromos hálózat	Földkábel 230/400V		
Tüzeseti főkapcsoló, napelem tüzeseti főkapcsoló	Porta (főbejárat melletti elektromos erőátviteli szekrény)	-	-
Földfeletti tűzcsap	Van, közterületi Dózsa György utca és Palóczy utca kereszteződésében található 2 db, a Patak utca és Palóczy utca kereszteződésében 1 db, illetve a Palóczy utca 6. szám előtt található 1 db földfeletti tűzcsap áll rendelkezésre		
Földalatti tűzcsap	Nincs	-	-
Fali tűzcsap	Van 5 db	-	-
Tűzivíz tározó	Nincs	-	-
Tűzoltó készülék	20 db. a megjelölt felállítási helyeken		
Beépített tűzjelző berendezés	Nincs	-	-
Hő és füstelvezető berendezés	Nincs	-	-
Beépített oltóberendezés	Nincs	-	-
Tűzgátló lezárások	Van I. emelet	-	-
Füstgátló lezárás	Nincs	-	-
Elektromos üzemű irányfény	Van	-	-
Tüzelő fűtőberendezés	Távfűtés	-	-
Napelem	Nincs	-	-
Gázpalack tároló	Nincs	-	-
Egyéb	50 főt elérő, vagy meghaladó befogadóképességű helyiségek: tornaterem:124fő, aula:370fő		

I. HATÁLYA

1.1. Területi hatálya

A Tűzvédelmi Szabályzat hatálya kiterjed az Miskolci SZC Kandó Kálmán Informatikai Technikum (3525 Miskolc, Palóczy u. 3.) létesítményeire, szabad területeire, illetve minden munkaterületre, ahol az iskola munkavállalói, vagy diákjai szervezett tevékenységet folytatnak.

1.2. Személyi hatálya

A Tűzvédelmi Szabályzat előírásait az iskola minden munkavállalójának és diákjának - a tőlük elvárható módon - továbbá az 1.1. pontban felsorolt létesítményekben tartózkodó minden személynek be kell tartania.

1.3. Időbeli hatálya

A Tűzvédelmi Szabályzat 2022.augusztus 01-től lép hatályba és visszavonásig érvényes, egyidejűleg a 2020. január 22-én kiadott Tűzvédelmi Szabályzat hatályát veszti.

II. ÜGYRENDI RÉSZ

2.1. Az igazgató feladatai

- Az iskolárvonatkozó tűzvédelmi előírások végrehajtását rendszeresen ellenőrzi és ellenőrizteti.
- Gondoskodik a jogszabályokban és kötelezendően alkalmazandó szabványokban meghatározott, a használatra vonatkozó tűzvédelmi követelmények feltételeinek a megteremtéséről, a tűzvédelmi használati szabályok megtartásáról, a tűzvédelem tárgyi és személyi feltételeinek a meglétéről, a kötelező tűzvédelmi felülvizsgálatok elvégzéséről, a tűzvédelmi oktatások megtartásáról, megszervezéséről.
- Gondoskodik az intézmény épületeiben tartózkodók mentése, menekülése feltételeinek minden időben történő biztosításáról, az ide tartozó szabályok megtartásáról.
- Létrehozza, irányítja és működteti a tűzvédelmi szervezetet, */a tűzvédelmi feladatok maradéktalan végrehajtásáért felelős kinevezett vezetők - jelen szabályzat ügyrendi részében foglaltak szerint - bevonásával/* azon keresztül gondoskodik az alábbiakról:
- Gondoskodik arról, hogy minden munkakörben megfelelő szakképzettségű és megfelelő tűzvédelmi ismeretekkel rendelkező munkavállaló álljon rendelkezésre, továbbá arról, hogy az intézményben tartózkodó valamennyi személy – ide értve a tanulókat is – a rájuk vonatkozó tűzvédelmi ismeretekkel a szükséges mértékben rendelkezzenek.
- Gondoskodik az intézmény használatával kapcsolatos tűzvédelmet érintő felülvizsgálatok és üzemeltetői ellenőrzések elvégzéséről, a tűzvédelemmel kapcsolatba hozható eszközök, berendezések meglétéről, megfelelő állapotáról *(tűzterjedés elleni, -tűzvédelmi berendezések, hő és füst elleni védelmet biztosító berendezések, biztonsági és figyelmeztető jelek, tűzoltó készülékek, tűzoltó-vízforrások, időszakos tűzvédelmi felülvizsgálat, villámvédelmi felülvizsgálat, stb.)*
- Évente egy alkalommal a tűzvédelmi szervezet tagjainak a bevonásával tűzvédelmi szemlét tart, a szemlén feltárt, illetve a más módon tudomására jutott hiányosságok

megszüntetéséről gondoskodik, hatáskörét meghaladó esetben az üzemeltető felé jelentést tesz, intézkedést kezdeményez.

- Gondoskodik arról, hogy évente legalább egy alkalommal az iskola tanulói, munkavállalói, illetve minden az adott időpontban az iskolában tartózkodó személyre kiterjedően a tűzriadó próba lebonyolításra kerüljön.
- Gondoskodik a létesítmény befogadóképességéből adódó korlátozások minden időben történő betartásáról. (kiürítés-számítás, működési engedély, tervezői dokumentáció alapján)
- Csoportszervezetben tevékenykedő munkavállalók esetében a munka irányítására irányítót-vezetőt jelöl ki, vagy bíz meg, akinek jog és felelősségi köre a munkavégzéssel kapcsolatos tűzvédelmi tevékenység irányítására, szervezésére is kiterjed.
- Az igazgató kizárólagos joga az alkalomszerű tűzveszélyes tevékenység engedélyezése, (mely jogot írásban pl.: meghatalmazás, munkaköri leírás, stb. átruházhat) külső vállalkozás (kivitelezés, karbantartás, stb.) által végzett tűzveszélyes tevékenység esetén a vonatkozó „Engedély alkalomszerű tűzveszélyes tevékenységre” jóváhagyása.
- A tűzvédelmi előírásokat megszegőkkel szemben a vonatkozó jogszabályok keretén belül eljár.
- Tűz, vagy robbanás veszélye esetén a tevékenységet felfüggeszti, gondoskodik az épületek kiürítéséről, szükség esetén intézkedik a riasztás végrehajtására. A tűzoltóság, vagy más külső beavatkozó szervezet megérkezéséig a veszélyes helyzet felszámolására irányuló tevékenységet, a mentést és kiürítést személyesen irányítja.
- Egyes a tűzvédelemmel kapcsolatos feladatait – felelőssége megtartása mellett - írásban történő megbízással az igazgatóhelyettesre átruházhat.
- Távollétében a helyettesítését a tűzvédelem érdekében szükséges intézkedések meghozatalára vonatkozóan teljes jogkörrel az igazgatóhelyettes látja el.

2.2. Az igazgató helyettes feladatai

- Napi rendszerességgel személyesen, illetve a dokumentációk vizsgálatával, vagy személyes kapcsolattartás módján ellenőrzi a tűzvédelmi feltételek meglétét, a feltárt hiányosságok megszüntetésére haladéktalanul intézkedik, hatáskörét meghaladó esetben intézkedést kezdeményez.
- Az igazgatótól kapott megbízás alapján végzi az egyes tűzvédelmi feladatokat.
- Az igazgató távollétében teljes körben ellátja az igazgató tűzvédelmi feladatait.

2.3. A munkakörüknél fogva a tevékenységet, foglalkozást, munkavégzést irányító munkavállalók (oktatók) feladatai

Az irányításuk alá tartozó munkavállalók, diákok, és munkaterületek, illetve az alkalmazott *technológiák, gépek és berendezések* vonatkozásában a Tűzvédelmi Szabályzatban előírt, illetve jogszabályban, vagy szabványban meghatározott tűzvédelmi feladatok végrehajtása, végrehajtatása, a **tanulók folyamatos felügyeletének az ellátása, a létesítmény és a helyiségek befogadóképességre vonatkozó előírások megtartása.**

A munkavégzés tárgyi és személyi feltételeinek rendszeres, a tevékenység, foglalkozás megkezdése előtti ellenőrzése a szükséges feladatok végrehajtása különös tekintettel az alábbiakra:

- a munkaterületek, berendezések, gépek és szerszámok rendszeres munkakezdés előtti és folyamatos ellenőrzése, az ellenőrzés
- a tűzoltóeszközök és felszerelések meglétének, a hozzáférhetőségének az ellenőrzése,

- a közlekedési-, menekülési utak, kijáratok, villamos kapcsolóterek, gázlezáró-szerelvények szabadon hagyására vonatkozó előírások megtartása, rendszeres ellenőrzése,
- a fokozottan tűz-vagy robbanásveszélyes és mérsékelten tűzveszélyes osztályba tartozó anyagok, folyadékok felhasználása esetén a vonatkozó előírások betartása és annak ellenőrzése,
- a munkafolyamatokat a tűzvédelmi előírások maradéktalan betartásával szervezzék meg,
- a gépek és szerszámok üzemeltetésével, használatával kapcsolatos tűzvédelmi előírások betartatása és annak ellenőrzése,
- a tudomásukra jutott hiányosságok megszüntetésére haladéktalanul intézkednek, vagy intézkedést kezdeményeznek,
- kiemelt feladatuk a tanórák, foglalkozások, az óráközi szünetek, a tanulók iskolában tartózkodásának, vagy külső területen történő foglalkozás alkalmával a tanulók, illetve a tevékenységhez kapcsolódó tűzvédelmi feltételek folyamatos felügyelete.
- Tűz, vagy robbanás, vagy annak veszélye esetén a munkavégzést, tevékenységet felfüggesztik, a veszélyes helyzet felszámolására intézkednek, a létesítmény kiürítésében részt vesznek, különös gonddal a felügyeletük alá tartozó gyermekek mentésére vonatkozóan. A kiürítést menekülést követően haladéktalanul létszámenőrzést végeznek, annak eredményéről a mentésirányítót tájékoztatják.
- a tűzvédelmi szabályokat megszegő munkavállalókat, diákokat a további munkavégzéstől, tevékenységtől eltiltják, velük szemben eljárnak, illetve eljárást kezdeményeznek,

2.4. A munkavégzés közvetlen irányítását végzők (csoportos munkavégzés esetén csoportvezetők), vagy fizikai munkavégzés elrendelésére jogosult munkahelyi vezetők

A csoportos tevékenység kinevezett vezetői (csoportvezetők) megbízásukat írásban kapják, az egyes feladatok irányítására kijelölt munkairányítók felhatalmazása szóban is történhet.

A tevékenységet úgy szervezzék, hogy az tüzet ne okozzon, illetve tűzveszélyt ne jelentsen. Ennek érdekében:

- A munka, illetve a tevékenység megkezdése előtt és a tevékenység során rendszeresen ellenőrizték a vonatkozó tűzvédelmi előírások betartását, az alkalmazott eszközök, gépek és berendezések, a munkaterület megfelelőségét, a tevékenység személyi feltételeit,
- Fokozottan tűz-vagy robbanásveszélyes és mérsékelten tűzveszélyes osztályba tartozó anyagok, folyadékok felhasználása, tárolása, a tűzveszélyes technológiák alkalmazásával kapcsolatos tüzmegelőzésre vonatkozó előírások betartására,
- Gondoskodjanak a tevékenység jellegének megfelelő tűzoltó anyagok és eszközök készenlében tartásáról, a menekülés, mentés, riasztás feltételeinek a biztosításáról,
- A tevékenység megszervezése során vegyék figyelembe az adott terület, munkaterület, az épület, önálló épületrészt alkotó kockázati egység kockázati osztályát, a vonatkozó korlátozásokat, tiltásokat,
- Tűz, vagy tűzveszély esetén a tevékenységet függesztik fel,
- A tudomásukra jutott hiányosságok megszüntetésére intézkedjenek, hatáskörüket meghaladó esetben intézkedést kezdeményezzenek,
- A tűzvédelmi előírásokat megszegőkkel szemben járjanak el, kezdeményezzenek intézkedést,

- Gondoskodnak arról, hogy a diákok elől elzárt területeken, valamint a veszélyes anyagok felhasználásának munkahelyein és a veszélyes gépek, eszközök alkalmazásának helyein illetéktelenek ne tartózkodjanak.

2.5. Szakoktatók feladatai

Az irányításuk alá tartozó munkavállalók, diákok, tanulók és munkaterületek, illetve az alkalmazott *technológiák, gépek és berendezések* vonatkozásában a Tűzvédelmi Szabályzatban előírt, illetve jogszabályban, vagy szabványban meghatározott tűzvédelmi feladatok végrehajtása, végrehajtása a **tanulók folyamatos felügyeletének az ellátása, a létesítmény és a helyiségek befogadóképességre vonatkozó előírások megtartása**.

A munkavégzés tárgyi és személyi feltételeinek rendszeres műszakonkénti, foglalkozás megkezdése előtti ellenőrzése a szükséges feladatok végrehajtása különös tekintettel az alábbiakra:

- gondoskodnak arról, hogy minden munkafolyamatnál megfelelő szakképzettségű és megfelelő tűzvédelmi ismeretekkel rendelkező munkavállaló álljon rendelkezésre, illetve arról, hogy a tanulók foglalkoztatásához kapcsolódó állandó szakképzett felügyelet biztosított legyen. Gondoskodnak arról, hogy a tanulók, diákok vagy illetéktelen személyek a veszélyes munkaeszközökhöz és veszélyes anyagokhoz engedély és felügyelet nélkül ne férjenek hozzá,
- szakmai képzés esetén a szakoktatók minden esetben szerezzenek érvényt a szakmához tartozó tűzvédelmi előírásoknak, új technológia, gép, eszköz alkalmazása esetén a diákok részére tűzvédelmi oktatást tartsanak, az oktatásokat jelen szabályzat mellékletében szereplő jegyzőkönyvben dokumentálják. A szakmai képzésbe számon kérhető módon be kell építeni az egyes szakmai folyamatokhoz tartozó biztonságtechnikai és tűzvédelmi ismeretek oktatását,
- a munkaterületek, berendezések, gépek és szerszámok rendszeres munkakezdés előtti és folyamatos ellenőrzése, az ellenőrzés,
- a tűzoltóeszközök és felszerelések meglétének, a hozzáférhetőségének az ellenőrzése,
- a közlekedési utak, kijáratok, villamos kapcsolóterek, gázlezáró-szerelvények szabadon hagyására vonatkozó előírások megtartása, rendszeres ellenőrzése,
- a fokozottan tűz- vagy robbanásveszélyes és mérsékelten tűzveszélyes osztályba tartozó anyagok, folyadékok felhasználása esetén a vonatkozó előírások betartása és annak ellenőrzése,
- a munkafolyamatokat a tűzvédelmi előírások maradéktalan betartásával szervezzék meg,
- éghető hulladékok kezelésével kapcsolatos szabályok betartatása és annak ellenőrzése,
- a *gépek és szerszámok* üzemeltetésével, használatával kapcsolatos tűzvédelmi előírások betartatása és annak ellenőrzése,
- a tudomásukra jutott hiányosságok megszüntetésére haladéktalanul intézkednek, vagy intézkedést kezdeményeznek,
- Tűz, vagy robbanás veszélye esetén a munkavégzést felfüggesztik, a veszélyes helyzet felszámolására intézkednek,
- a tűzvédelmi szabályokat megszegő munkavállalókat, diákokat a további munkavégzéstől, tevékenységtől eltiltják, velük szemben eljárnak, illetve eljárást kezdeményeznek,
- Különös gondot fordítanak az intézmény telephelyein kívüli munkaterületeken a munkavégzés tűzvédelmi feltételeinek a megteremtésére.

2.6. Portaszolgálatot ellátó munkavállalók)

- Az őrzés védelem általános feladatain túl a biztonsági szolgálat tevőlegesen közreműködnek a létesítmény tűzvédelmét érintő feladatok, a létesítményre vonatkozó tűzvédelmi használati szabályok megtartásában, végrehajtásában az alábbiak szerint:
 - Folyamatosan a szükséges és kellő információval rendelkezzenek a létesítményekben tartózkodók létszámáról összetételéről.
 - **Rendezvény ideje alatt a biztonsági szolgálat ügyeletes fokozott figyelmet fordít a tűzvédelmi követelmények megtartására. Saját információi alapján haladéktalanul intézkedik a veszélyes helyzet felszámolására, szükség szerint az veszélyeztetett épületrész kiürítésére. Folyamatosan nyomon követi a létesítményben tartózkodók számát, összetételét, a befogadóképességet meghaladó létszám esetében intézkedik.**
 - Tűz, vagy egyéb veszélyes helyzetben magasabb beosztású vezető helyszínre érkezéséig a MENTÉSIRÁNYÍTÓ a biztonsági szolgálat ügyeletes.

Veszélyes, vagy rendkívüli körülmény esetén az igazgatót, továbbá rendezvény esetén a rendezvény szervezőjét haladéktalanul értesíti.

2.7. Tűzvédelmi megbízott (On-Guard Kft. 3518 Miskolc, Csáby Lajos utca 8. Ügyeleti telefon: 30/9981-467)

- Feladata és jogköre a vonatkozó megbízási szerződésben részletezett.
- Köteles figyelemmel kísérni a tűzvédelemre vonatkozó jogszabályok, előírások esetleges változásait, s azok alapján a szükséges intézkedések előkészítésében részt venni.
- Elvégzi az iskolában foglalkoztatott munkavállalók tűzvédelmi oktatását, illetve az oktatásokat előkészíti, azok lebonyolításában közreműködik.
- Ellenőrzi és figyelemmel követi az iskola tűzvédelmet szolgáló berendezéseinek üzemeltetői ellenőrzési és időszakos felülvizsgálatait.
- Irányítja, szervezi és ellenőrzi az iskolára vonatkozóan kötelező üzemeltetői tűzvédelmi ellenőrzéseket, a felmerült hiányosságok megszüntetésére javaslatot tesz.
- Szükség esetén közreműködik az iskola munkaterületein történő alkalmoszerű tűzveszélyes tevékenység engedélyezésében.
- Hatósági ellenőrzés alkalmával az ellenőrzés sikeres lebonyolítása érdekében közreműködik.

III. TŰZVÉDELMI OKTATÁS

3.1. Újfelvételes munkavállalók oktatása

Az újfelvételes munkavállalókat munkába állásuk előtt tűzvédelmi oktatásban kell részesíteni, a Tűzvédelmi Szabályzat az adott munkakörhöz kapcsolódó előírások és kötelezettségek, a tűz megelőzés és a tüzesetek alkalmával szükséges tennivalókra vonatkozóan.

3.2. Ismétlődő oktatás

Évente egy alkalommal (tanévkezdés előtt) minden munkavállalót ismétlődő oktatásban kell részesíteni.

3.3. Rendkívüli oktatás

A Tagintézmény-vezető a tűzvédelmi helyzet alakulásának a függvényében rendkívüli oktatás lebonyolítását is elrendelheti.

Oktatást kell tartani a megszokottól eltérő és/vagy tűzveszéllyel járó tevékenység megkezdése előtt.

3.4. Pótoktatás

A tűzvédelmi oktatásokon a **megjelenés kötelező**, az igazoltan távolmaradók részére pótoktatást kell biztosítani.

3.5. Oktatási napló

Az oktatásokat hitelt érdemlő módon (oktatási napló, jegyzőkönyv) **dokumentálni kell**, feltüntetve az oktatás időpontját, időtartamát, tematikáját, az oktatáson megjelentek felsorolását- aláírását és a visszakerdezés eredményét.

3.6. Tanulók tűzvédelmi oktatása

A **tanulók részére** a szükséges tűzvédelmi ismeretek elsajátítása érdekében tanévkezdéskor a nevelőtanárok, osztályfőnökök bevonásával **tűzvédelmi oktatást** kell tartani, amit jegyzőkönyvben, naplóban, vagy más hitelt érdemlő módon kell dokumentálni.

Az oktatások során törekedni kell arra, hogy a diákok és tanulók a szükséges tűzvédelmi ismeretekkel rendelkezzenek.

Az oktatások terjedjenek ki a létesítménybentanúsítandó helyes magatartásra, az érvényben lévő korlátozások és tiltások ismertetésére (veszélyes helyiségekbe belépés, veszélyes eszközök kezelése, tűzgyújtás tilalma, a tűzveszély, illetve tűz esetén szükséges tennivalókra), azok irányuljanak a tűzvédelemre vonatkozó felelősségtudat kifejlesztésére. A diákok oktatásának lényeges része a tűz esetén, vagy más veszélyes helyzetben a veszély jelzésének a módja, a létesítmény kiürítésének, a menekülés módjának az ismertetése.

A szaktantárgyak oktatása során a tanulmányi követelményekbe építve tanítani kell a szakanyagokhoz kapcsolódó tűzvédelmi ismereteket, új technológia, új szakképzéssel érintett munkafolyamat, vagy egyes tűzveszéllyel járó tevékenység előtt a tűz megelőzésre és a veszélyhelyzeti teendőkre vonatkozó szakoktatói oktatás kötelező. (5. sz. melléklet)

3.7. Idegen vállalat munkavégzése esetén, annak munkavállalói részére az iskolában érvényes tűzvédelmi szabályokra vonatkozó oktatást kell tartani. Az idegen vállalat által végzett tevékenységgel kapcsolatos tűzvédelmi feladatokat a szerződéskötéskor kell meghatározni, a vonatkozó szerződésben kell rögzíteni.

3.8. Tűzvédelmi szakvizsgához kötött munkakör:

A módosított 45/2011. BM. rendelet előírásai alapján az intézmény működési köréből adódóan **tűzvédelmi szakvizsgára kötelezett munkakörben foglalkoztatottak: nincs**

Az egyes, eseti megbízás alapján (a nem a munkáltató állományába tartozó, egyes feladatok ellátására igénybe vett idegen vállalat, vállalkozás, stb.) történő alkalmoszerű tűzveszélyes tevékenységnek minősülő munka esetén (pl. hegesztés, nyílt lánggal történő munkavégzés, stb.) a tevékenység feltételeinek a

megteremtéséről, illetve annak engedélyezéséről jelen szabályzat vonatkozó előírásai alapján kell intézkedni. Továbbá a tűzvédelmi szakvizsgához kötött egyéb tevékenység (pl.: tűzvédelmi berendezések felülvizsgálatát, karbantartását végzők, stb.) esetén ellenőrizni kell a tűzvédelmi szakvizsga és más jogosultság meglétét is!

- 3.9. A tűzriadó gyakorlását** minden tanévben legalább egy alkalommal el kell végezni, annak tényét hitelt érdemlő módon jegyzőkönyvben kell rögzíteni! A kiürítés megengedett időtartama 6perc.

IV. Tűzveszélyes tevékenység

4.1. A tűzveszélyes tevékenységre vonatkozó követelményeket a módosított 54/2014. BM rendelet **184., 185§-i részletesen szabályozzák.**

Tűzveszélyes tevékenység megkezdése előtt a tevékenységet végzők gondoskodjanak a megelőző tűzvédelmi feladatok végrehajtásáról, az alkalmazott eszközök és gépek ellenőrzéséről, az éghető anyagok eltávolításáról, a keletkező tüzek oltására alkalmas tűzoltó eszközök készenlétebe helyezéséről.

A létesítményben és az ahhoz tartozó szabad területeken bármely időpontban és időtartamban, amikor a létesítményben a karbantartással, felügyelettel érintett létszámot meghaladó létszám tartózkodik tűzveszélyes tevékenység végzése, pirotechnikai eszközök, vagy egyéb a környezetre tűzveszélyt jelentő eszközök, anyagok és technológiák alkalmazása TILOS!

Kivonat a módosított 54/2014 (XII.5.) BM rendeletről:

184. § (1) Tűzveszélyes tevékenységet tilos olyan helyen végezni, ahol az tüzet vagy robbanást okozhat.

(2) Állandó jellegű tűzveszélyes tevékenység csak a tűzvédelmi követelményeknek megfelelő, erre a célra alkalmas helyen végezhető.

(3) Alkalmoszerű tűzveszélyes tevékenységet – a (5) bekezdésben foglaltak kivételével – az előzetesen írásban, a helyszínen adottságainak ismeretében meghatározott feltételek alapján szabad végezni. A feltételek megállapítása a munkavégzésre közvetlenül utasítást adó, a munkát végző személyek tevékenységét közvetlenül irányító személy feladata, ha nincs ilyen személy, a munkát végző kötelezettsége.

(4) A munkát közvetlenül irányító személy köteles ellenőrizni a munkát végző személyek tűzvédelmi szakvizsga-bizonyítványának meglétét, érvényességét, ha az a tevékenység végzéséhez szükséges feltétel. Hiányosság esetén a munkavégzésre való utasítás nem adható ki, valamint a tűzveszélyes tevékenység nem kezdhető meg.

(5) Ha az alkalmoszerű tűzveszélyes tevékenységet végző magánszemély azt saját tulajdonában lévő létesítményben, épületben, szabadtéren folytatja, úgy a feltételek írásbeli meghatározása nem szükséges.

(6) A külső szervezet vagy személy által végzett tűzveszélyes tevékenység feltételeit a tevékenység helye szerinti létesítmény vezetőjével vagy megbízottjával egyeztetni kell, aki ezt szükség szerint – a helyi sajátosságnak megfelelő – tűzvédelmi előírásokkal egészíti ki.

(7) Az alkalmoszerű tűzveszélyes tevékenységre vonatkozó feltételeknek tartalmazniuk kell a

tevékenység időpontját, helyét, leírását, a munkavégző nevét és – tűzvédelmi szakvizsgához kötött munkakör esetében – a bizonyítvány számát, valamint a vonatkozó tűzvédelmi szabályokat és előírásokat.

185. § (1) Tűzvédelmi szakvizsgához kötött tűzveszélyes tevékenységet csak érvényes tűzvédelmi szakvizsgával rendelkező, egyéb tűzveszélyes tevékenységet a tűzvédelmi szabályokra, előírásokra kioktatott személy végezhet.

(2) A tűzveszélyes környezetben végzett tűzveszélyes tevékenységhez a munka kezdetétől annak befejezéséig, a munkavégzésre közvetlenül utasítást adó, a munkát végző személyek tevékenységét közvetlenül irányító személy, ha nincs ilyen személy, akkor a munkát végző – szükség esetén műszeres – felügyeletet köteles biztosítani.

(3) A tűzveszélyes tevékenységhez a munkavégzésre közvetlenül utasítást adó, a munkát végző személyek tevékenységét közvetlenül irányító személy, ha nincs ilyen személy, akkor a munkát végző, valamint a 184. § (5) bekezdésében foglaltak szerint tevékenységet végző magánszemély, az ott keletkező tűz oltására alkalmas tűzoltó felszerelést, készüléket köteles biztosítani.

(4) A tűzveszélyes tevékenység befejezése után a munkát végző személyek a helyszínt és annak

környezetét tűzvédelmi szempontból kötelesek átvizsgálni és minden olyan körülményt megszüntetni, ami tüzet okozhat. A munkavégzésre közvetlenül utasítást adó, a munkát végző

személyek tevékenységét közvetlenül irányító személynek, ha nincs ilyen személy, akkor a munkát végzőnek a munkavégzés helyszínét át kell adni tevékenység helye szerinti létesítmény vezetőjének vagy megbízottjának. Az átadás-átvétel időpontját az engedélyen fel kell tüntetni és aláírással igazolni kell.

Tűzveszélyes tevékenység végzésére alkalmas helyiséggel az intézmény nem rendelkezik, ezért az, csak az „Alkalomszerű tűzveszélyes tevékenység” feltételei alapján történhet.

4.2. Alkalomszerű tűzveszélyes tevékenység

Engedély csak annak adható ki, aki megfelelő szakvégzettséggel, és tűzvédelmi szakvizsgával rendelkezik.

Idegen vállalat tűzveszélyes tevékenységet végző munkavállalóinak az esetében az engedély kiadása a tűzveszélyes tevékenységet végzők vezetőjének jog- és felelősségi köre, de azt jelen szabályzatban felhatalmazott személlyel jóvá kell hagyni.

Az engedély jóváhagyója a munkaterület sajátosságainak az ismeretében külön tűzvédelmi szabályok megtartására is kötelezheti a tűzveszélyes tevékenységet végzőket.

Alkalomszerű tűzveszélyes tevékenység csak a 2.sz. mellékletben szereplő "**Engedély Alkalomszerű Tűzveszélyes tevékenységre**" nyomtatvány alkalmazásával, az alábbi feltételek teljesítése mellett lehetséges:

* Az engedély megadására a Szabályzat II. fejezetében feljogosított személy jogosult azzal a megkötéssel, hogy mindig a tűzveszélyes tevékenységet végző munkavállaló területi, munkahelyi vezetőjének a kötelessége az engedélyezéssel kapcsolatos eljárás lefolytatása, az engedély megadása.

* Alkalomszerű tűzveszélyes tevékenység csak a személyi és tárgyi feltételek maradéktalan megfelelése, az alkalmazott eszközök és berendezések kifogástalan, a vonatkozó szabályoknak megfelelő műszaki állapota, valamint a keletkező tüzek oltására alkalmas tűzállóeszközök megléte esetén végezhető, amely követelmények meglétéről az engedélyt adóknak kötelessége meggyőződni. A követelmények jegyzékét a 2.sz. melléklet tartalmazza, az abban foglaltak vizsgálata az engedély

kiállítójának, előírásainak a betartása a tűzveszélyes tevékenységet végző /k/ kötelessége.

- * Az engedély kiadásával, illetve a tűzveszélyes tevékenységgel kapcsolatos megelőző tűzvédelmet érintő - itt nem szabályozott - vitás, vagy kérdéses esetben az engedély kiállítója az eljárásba vonjon be a tűzvédelmi szakembert, a tűzvédelmi ügyintézőt.

Az alkalmoszerű tűzveszélyes tevékenységre szóló engedélyt a tevékenység megkezdése előtt kell kiállítani.

Az engedélynek tartalmaznia kell a tevékenység pontos helyét, a tevékenységet végzők nevét, a tevékenység kezdetének és befejezésének az idejét, a nyomtatványon szereplő tűzvédelmi szabályokon túl az esetleges speciális előírásokat, továbbá az érintettek aláírását.

Az engedélyeket 2 példányban kell kiállítani, amelyek egyike az engedélyezőnél marad, a másikat a tevékenységet végző köteles a tűzveszélyes tevékenység alatt magánál tartani, majd a munka befejezését követően annak tényét az engedélyezőnek jelenteni, illetve az engedélyt visszaadni.

A tűzveszélyes tevékenységet követően az engedélyező köteles meggyőződni arról, hogy a munkaterületen tűzveszélyt jelentő rendellenesség nem tapasztalható-e.

A tűzveszélyes tevékenység befejezése után a munkát végző személyek a helyszínt és annak környezetét tűzvédelmi szempontból kötelesek átvizsgálni és minden olyan körülményt megszüntetni, ami tüzet okozhat. A munkavégzésre közvetlenül utasítást adó, a munkát végző személyek tevékenységét közvetlenül irányító személynek, ha nincs ilyen személy, akkor a munkát végzőnek a munkavégzés helyszínét át kell adni tevékenység helye szerinti létesítmény vezetőjének vagy megbízottjának. Az átadás-átvétel időpontját az engedélyen fel kell tüntetni és aláírással igazolni kell.

A felhasznált engedélyeket irattározni kell!

V. A TEVÉKENYSÉGRE VONATKOZÓ TŰZVÉDELMI HASZNÁLATI SZABÁLYOK

- 5.1. A létesítményekben és az azokhoz tartozó szabadterületeken tartózkodó minden személynek kötelessége az épület, önálló épületrészt alkotó kockázati egység kockázati osztályait figyelembe venni, az abból adódó kötelezettségeket, korlátozásokat megtartani, a tűzmegeelőzésben tevőlegesen részt venni, tűzveszély esetén annak megszüntetéséről gondoskodni - azt kezdeményezni -, tűz esetén a tűzjelzéssel, a tűzoltóság riasztásával, az élet és anyagi javak mentésével kapcsolatos kötelezettségének eleget tenni.
 - Minden munkavállalónak feladata közreműködni abban, hogy a létesítményekben tartózkodó minden személy – ide értve a tanulókat és diákokat is, a rá vonatkozó szükséges mértékben – megismerje és betartsa az érvényes hatályos tűzvédelmi szabályokat.
 - **A tanulók az iskolában tűzgyűjtásra alkalmas eszközöket, vagy fokozottan tűz- vagy robbanásveszélyes, valamint mérsékelten tűzveszélyes osztályba tartozó anyagokat és folyadékokat nem tarthatnak maguknál, amely kötelezettség folyamatos ellenőrzése az osztályfőnökök és a felügyeletet ellátó nevelők feladata!**

5.2. A létesítményt csak használatbavételi engedélyben meghatározott rendeltetésnek megfelelően szabad használni, különös gondot fordítva a befogadóképesség által támasztott követelmények megtartására.

- **Az intézmény helyiségeinek alaprendeltetésétől eltérő, 50 főt meghaladó létszámú használata, (pl. gyűlések, zenés, táncos rendezvények, stb.) esetén (értelemszerűen arra alkalmas helyiségek) szerződésben, vagy egyéb, de írásos módon kell a rendezvény szervezőjét kötelezni a létesítményben megtartandó tűzvédelmi szabályok, illetve a saját tevékenységgel kapcsolatos szabályok betartására. A dokumentum terjedjen ki a biztonsági szabályok, ide értve a tűzvédelmi szabályok, a befogadóképesség megtartásáért, a mentés menekülés feltételeinek a megtartásáért felelős személy megnevezésére, kijelölésére.**
- **Az intézmény alaprendeltetéshez kapcsolódó, de 50 főnél nagyobb befogadóképességű helyiségeinek 50 főt meghaladó létszámú használata, rendezvény esetén a tűzvédelmi szabályok, a befogadóképesség és mentés menekülés feltételeinek a megtartásáért minden esetben a rendezvény szervezésével írásban megbízott, vagy arra felhatalmazott személy a felelős. A rendezvény szervezése és lebonyolítása során figyelmet kell fordítani a rendezvény helyéül szolgáló épületszárny, illetve tűzszakasz egyéb helyiségeiben tartózkodó létszámra, a szabadba vezető kijárat átbecsajtó képességére. Szükség szerint az épületszárnyban, tűzszakaszban a bent tartózkodók létszámát korlátozni kell.**
- **A létesítmények 50 főt elérő vagy meghaladó befogadóképességű helyiségeinek kiürítés-számítása jelen szabályzat 5. sz. melléklete alapján: tornaterem:124fő, aula:370fő**

➤ **A kiürítés-számításban szereplő feltételeket minden esetben meg kell tartani!**

5.3 Az anyagok tűzveszélyességi osztálya

Kivonat a módosított 54/2014 (XII.5.) BM rendeletről:

9. §52 (1) Fokozottan tűz- vagy robbanásveszélyes osztályba tartoznak

a) az anyagok és keverékek osztályozásáról, címkézéséről és csomagolásáról, a 67/548/EGK

és az 1999/45/EK irányelv módosításáról és hatályon kívül helyezéséről, valamint az 1907/2006/EK rendelet módosításáról szóló, 2008. december 16-i 1272/2008/EK európai parlamenti és tanácsi rendelet (a továbbiakban: CLP rendelet) szerinti

aa) instabil robbanóanyagok, továbbá az 1.1–1.5. alosztályba tartozó robbanóanyag, továbbá a deszenzibilizált robbanóanyag,

ab) 1A., 1B. és 2. kategóriába tartozó tűzveszélyes gáz, valamint az 1A. kategóriába tartozó

pirofóros vagy kémiaiilag instabil gáz,

ac) 1. és 2. kategóriába tartozó aeroszol,

ad) 1. és 2. kategóriába tartozó tűzveszélyes szilárd anyag,

ae) A, B, C vagy D típusú önreaktív anyagok és keverékek,

af) 1. kategóriába tartozó piroforos folyadék,

ag) 1. kategóriába tartozó piroforos szilárd anyag,

ah) 1. vagy 2. kategóriába tartozó, vízzel érintkezve tűzveszélyes gázokat kibocsátó anyagok és keverékek,

ai) 1. kategóriába tartozó oxidáló folyadék,

aj) 1. kategóriába tartozó oxidáló szilárd anyag vagy

ak) A, B, C vagy D típusú szerves peroxid,

b) a CLP rendelet szerinti 1., 2. vagy 3. kategóriába tartozó tűzveszélyes folyadékok közül

ba) a 21 °C alatti zárttéri lobbánásponttal rendelkező folyadék,

bb) a legalább 21 °C zárttéri és legfeljebb 55 °C nyílttéri lobbánásponttal rendelkező folyadék, az olyan vizes diszperziós rendszer kivételével, amelynek lobbánáspontja szabványos módszerrel nem állapítható meg, és éghetőanyag-tartalma 25%-nál nagyobb, víztartalma pedig 50%-nál kisebb,

bc) az a folyadék, amelynek üzemi hőmérséklete meghaladja a 35 °C-ot, és nagyobb, mint a nyílttéri lobbánáspont 20 °C-kal csökkentett értéke, a legalább 50 °C nyílttéri lobbánásponttal rendelkező gázolaj, tüzelőolaj és világításra használt petróleum kivételével,

c) az a) és b) pontba, valamint a (2) bekezdés a) és b) pontjába nem tartozó anyagok és keverékek közül

ca) az éghető gáz,

cb) az éghető gőz, köd,

cc) a por, valamint egyéb kisméretű szilárd anyag levegővel képzett robbanásveszélyes keveréke,

cd) a 21 °C alatti zárttéri lobbánásponttal rendelkező folyadék és olvadék,

ce) a legalább 21 °C zárttéri lobbánásponttal rendelkező folyadék és olvadék, ha nyílttéri lobbánáspontja legfeljebb 55 °C, valamint

cf) az a folyadék és olvadék, amelynek az üzemi hőmérséklete meghaladja a 35 °C-ot, és nagyobb, mint a nyílttéri lobbánáspontjának 20 °C-kal csökkentett értéke.

(2) Mérsékelten tűzveszélyes osztályba tartoznak

a) a CLP rendelet szerinti veszélyességi osztályok egyikébe sorolt anyagok és keverékek közül aa) az 1.6. alosztályba tartozó robbanóanyag,

ab) az 1. kategóriába tartozó oxidáló gáz,

ac) az E, F és G típusú önreaktív anyagok és keverékek,

ad) az 1. és 2. kategóriába tartozó önmelegedő anyagok és keverékek,

ae) a 3. kategóriába tartozó, vízzel érintkezve tűzveszélyes gázokat kibocsátó anyagok és keverékek,

af) a 2. és 3. kategóriába tartozó oxidáló folyadék,

ag) a 2. és 3. kategóriába tartozó oxidáló szilárd anyag,

ah) az E, F és G típusú szerves peroxid,

b) a CLP rendelet szerinti veszélyességi osztályok egyikébe sorolt anyagok és keverékek közül az 1., 2. vagy 3. kategóriába tartozó tűzveszélyes folyadékok közül

ba) az 55 °C-nál nagyobb nyílttéri lobbánásponttal rendelkező folyadék,

bb) az a folyadék, amelynek az üzemi hőmérséklete meghaladja a 35 °C-ot, és a nyílttéri lobbánáspontjánál legalább 20 °C-kal kisebb,

bc) az olyan vizes diszperziós rendszer, amelynek lobbánáspontja szabványos módszerrel nem állapítható meg, és éghetőanyag-tartalma 25%-nál nagyobb, víztartalma pedig 50%-nál kisebb, valamint

bd) a legalább 50 °C nyílttéri lobbánásponttal rendelkező gázolaj, tüzelőolaj és világításra használt petróleum,

5.4 A tárolás szabályai

- Tilos a létesítménybe **fokozottan tűz- vagy robbanásveszélyes, valamint mérsékelten tűzveszélyes osztályba** tartozó anyagokat, vagy ismeretlen összetételű vegyi anyagokat, illetve olyan anyagokat, amelyek környezeti, kémiai, vagy fizikai hatás alapján tűz vagy robbanásveszélyt jelenthetnek beszállítani és elhelyezni! Kivételt képez a karbantartás, javítás, vagy technológiai körülmények között

felhasználásra kerülő anyagok és technológiák, az oda tartozó biztonsági szabályok megtartásával.

- A fokozottan tűz- vagy robbanásveszélyes osztályba tartozó anyagok felhasználásának, tárolásának helyiségeibe illetve azok kiszolgáló berendezéseinek területére csak a munkakörükből adódóan feljogosított személyek léphetnek. A robbanásveszélyes anyagok felhasználásának, tárolásának helyiségeibe tűzgyújtásra, szikraképzésre alkalmas eszközt, szerszámot bevinni tilos!
- A fokozottan tűz- vagy robbanásveszélyes, valamint mérsékelten tűzveszélyes osztályba tartozó anyagokat folyadékot csak a munkavégzés miatt indokolt időtartamban, a napi szükségletnek megfelelő mennyiségben max. 1 l-es kiszerelésben lehet a munkahelyen tárolni, azokat a központi fűtőberendezés vezetékeitől és a fűtőtestektől 1 méter távolságon belül elhelyezni **tilos**, sugárzó hőtől, vagy veszélyes felmelegedéstől óvni kell!
- Az elcseppenő fokozottan tűz- vagy robbanásveszélyes, valamint mérsékelten tűzveszélyes osztályba tartozó folyadékot haladéktalanul fel kell itatni és veszélyt nem jelentő módon el kell égetni.
- A létesítményben csak a rendeltetésnek megfelelő tevékenységhez szükséges, legfeljebb az alábbi táblázat szerint meghatározott mennyiségű fokozottan tűz- vagy robbanásveszélyes osztályba tartozó folyadék és aeroszol tárolható a rendeltetészerűen arra kialakított helyiségben.

OTSZ 17. számú melléklet

2. táblázat. az Éghető folyadékok és gázok használati szabályai lejezelhez

A	B	C
1 A helyiség alapterülete (m ²)	Fokozottan tűz- vagy robbanásveszélyes folyadékok aeroszol megengedett mennyisége (liter)	III. tűzveszélyességi fokozatú folyadék megengedett mennyisége (liter)
2 0-50	10	30
3 50-500	20	40
4 500-	30	60

- A fokozottan tűz- vagy robbanásveszélyes osztályba tartozó folyadék és aeroszol maximális tárolási mennyisége a) fémszekrényben 20 liter, b) robbanásgátló szekrényben 50 liter, c) folyadéktárolásra alkalmas tűzálló szekrényben 60 liter. Kézi erővel legfeljebb 20 liter éghető folyadék szállítható.
- **Szabadtéri tárolás:** mérsékelten tűzveszélyes osztályba tartozó anyagok szabadtéri tárolása rendeltetészerűen nem történik. Ha ideiglenesen szabadtéri tárolás történik, a tárolóterületet úgy kell kialakítani és használni, hogy az egyéb tárolási egységektől vagy építményektől minimum 6 m távolságban legyen. (OTSZ 3. sz. melléklet 2. táblázat) Jelen szabályzat előírása alapján a szabadtéri mérsékelten tűzveszélyes osztályba tartozó anyagok tárolóterületei úgy kell kialakítani, hogy a tűz tovább terjedésének a megakadályozása érdekében a tűzszakaszon belül 200 m²-t nem meghaladó, egymástól legalább legalább 6 méteres tűztávolsággal biztosított tárolási egységeket kell kialakítani. A tűzszakaszok határait időtálló és jól látható módon meg kell jelölni, a tárolás nem akadályozhatja az építmény, építményekből történő kiürítés feltételeit.

Kivonat a módosított 54/2014 (XII.5.) BM rendeletről:

190. § (1) Helyiségben, építményben és szabadtéren csak az ott folytatott folyamatos tevékenységhez szükséges fokozottan tűz- vagy robbanásveszélyes vagy mérsékelten tűzveszélyes osztályba tartozó anyag tárolható. Az építményben tárolt anyag, termék mennyisége nem haladhatja meg a tervezéskor alapul vett anyagmennyiséget.

(2) Tűzgátló előtérben, füstmentes lépcsőházban és előtérben mindennemű tárolás tilos.

(3) A fokozottan tűz- vagy robbanásveszélyes osztályba tartozó anyagot – ha azt nem nyomástartó edényzetben hozták forgalomba – a mérsékelt tűzveszélyes osztályba tartozó anyagra vonatkozó követelmények szerint csak zárt csomagolásban lehet tárolni.

(4) Öngyulladásra hajlamos anyagot egyéb fokozottan tűz- vagy robbanásveszélyes és mérsékelt tűzveszélyes osztályba tartozó anyaggal, továbbá olyan anyagokat, amelyek egymásra való hatása hőt fejleszthet, tüzet vagy robbanást okozhat, egy egységben nem szabad tárolni. Az öngyulladásra hajlamos anyag hőmérsékletét legalább naponta vagy – ha azt az anyag tulajdonságai szükségessé teszik – gyakrabban vagy folyamatosan ellenőrizni kell, és a veszélyes felmelegedést meg kell akadályozni.

(5) A tárolás területét éghető hulladéktól, száraz növényzettől mentesen kell tartani.

(6) Ipari, mezőgazdasági, tároló létesítményben való raktározás, tárolás esetén

a) 200 m² feletti tároló helyiség föld- vagy tetőszerkezete, valamint a tárolt anyag között legalább 1 méter távolságot kell biztosítani,

b) a helyiségben tárolt anyag tárolási magassága nem haladhatja meg a füstkötényt alsó síkjának vonalát, kivéve, ha már létesítéskor ettől eltérő tárolás engedélyezése történt vagy számítással igazolható az eltérő tárolás,

c) a tárolt anyag és a füstkötényt között 1 méter távolságot kell tartani.

95. A fokozottan tűz- vagy robbanásveszélyes osztályba tartozó anyagok tárolási előírásai 191. § (1) A fokozottan tűz- vagy robbanásveszélyes osztályba tartozó anyagot, kiszerezni, csomagolni csak jogszabályban meghatározottak szerint, ennek hiányában szabadterén vagy olyan helyen szabad, ahol nincs gyújtóforrás, és folyadék esetén a hatékony szellőzést biztosították.

(2) A fokozottan tűz- vagy robbanásveszélyes osztályba tartozó anyagot, valamint a mérsékelt tűzveszélyes osztályba tartozó folyadékot csak zárt csomagolásban, edényben szabad tárolni, szállítani és forgalomba hozni. A tárolás módját, körülményeit, a tárolni kívánt anyagmennyiséget úgy kell megválasztani, hogy tűz esetén a tárolt anyag ne idézzen elő jelentős veszélyt a környezetre.

(3) A fokozottan tűz- vagy robbanásveszélyes osztályba tartozó anyag, egyedi és gyújtócsomagolásán – ha jogszabály ettől eltérően nem rendelkezik – az anyag robbanásra vagy heves égésre való hajlamát szövegesen vagy piktogrammal kell jelölni. A jelölést a gyártó vagy a csomagoló, a kiszerező vagy a forgalomba hozó, valamint – a felhasználáshoz külföldről közvetlenül érkező anyag, fokozottan tűz- vagy robbanásveszélyes osztályba tartozó folyadék esetében – a felhasználó szervezet köteles elvégezni.

(4) Fokozottan tűz- vagy robbanásveszélyes osztályba tartozó anyag nem tárolható tetőtérben, pinceszinti, alagsori helyiségben, továbbá 300 liter vagy 300 kg mennyiség felett egyéb, nem tárolásra tervezett helyiségben.

(5) Padlástérben fokozottan tűz- vagy robbanásveszélyes osztályba tartozó anyag nem tárolható. Egyéb szilárd anyag csak olyan módon és mennyiségben helyezhető el, hogy azok a tetőszerkezet, valamint a kémény megközelítését ne akadályozzák, szükség esetén eltávolíthatók legyenek a tetőszerkezet éghető anyagú elemeitől, és a kéménytől legalább 1 méter távolságra helyezkedjenek el.

(6) Huzamos tartózkodásra szolgáló helyiségekben és a gépjárműtárolókban gázpalackot tárolni tilos.

(7) Többszintes lakóépületben – az egy lakóegységet tartalmazó lakóépületek kivételével – lakóegységenként legfeljebb egy darab, maximum 11,5 kg töltetű propán-bután gázpalack használható vagy tárolható.

(8) Gázpalack használata és tárolása tilos olyan földszintesnél magasabb építményben, ahol az esetleges gázrobbanás a tartószerkezet összeomlását idézheti elő.

192. § Kereskedelmi rendeltetésű épületek, önálló rendeltetési egységek talajszint feletti eladótereiben propán-bután gázpalackot maximum 20 kg mennyiségben lehet forgalmazni.

5.5 Dohányzás a létesítményben tilos!

Kivonat az 54/2014 (XII.5.) BM rendeletről:

187. § (1) Égő dohányterméket, gyufát és egyéb gyújtóforrást tilos olyan helyre tenni vagy ott eldobni, ahol az tüzet vagy robbanást okozhat.

(2) Dohányozni, nyílt lángot használni nem szabad olyan helyiségben, szabadtéren, ahol fokozottan tűz- vagy robbanásveszélyes osztályba tartozó anyagot állítanak elő, tárolnak, dolgoznak fel, használnak. A dohányzás és a nyílt láng használatának tilalmát biztonsági jellel kell jelölni.

(3) Fokozottan tűz- vagy robbanásveszélyes osztályba tartozó anyag gyártására, feldolgozására, tárolására szolgáló helyiségbe vagy szabadtérbe, gyújtóeszközt, gyújtóforrást bevinni csak az alkalomszerű tűzveszélyes tevékenységre jogosító, írásban meghatározott feltételek alapján szabad.

Az intézményben a dohányzás csak az építményeken kívül kialakított és kijelölt dohányzó helyeken megengedett, ahol a dohánytermék elhelyezésére alkalmas, nem éghető anyagú, a továbbégést vízzel, vagy homokkal megakadályozó edényt kell biztosítani.

5.6 Tűzoltási út, terület, közlekedési, menekülési és egyéb utak

- A tűzoltási felvonulási utakat minden időpontban rendeltetés-szerűen használható állapotban kell tartani.
- A tűzoltóeszközök és a közművek főelzárói (villamos főkapcsoló, gázfőelzáró), a kijáratok és a közlekedési és menekülési utak eltorlaszolása átmenetileg tilos! A menekülési és közlekedési utakat meg kell tartani, a menekülésre számításba vett közlekedők és kijáratok leszűkítése, lezárása Tilos!
- A létesítmény közmű nyitó- és zárószerkezeteit, a tűzvédelmi berendezések helyeit és a menekülési útvonalakat jól látható módon (utánvilágító) meg kell jelölni!

Gépjárműtárolással kapcsolatos feladatok

- Gépkocsik tárolásánál az egymás mögötti gépkocsik között legalább 0,8 m, az egymás melletti gépkocsik között legalább annyi szabad helyet kell biztosítani, hogy azok egyik oldali ajtajai teljes terjedelmükben nyithatóak legyenek.
- A **tárolt** gépkocsik kulcsait (a létesítmény működtetéséhez használt, munkaközi szünetben a létesítményhez tartozó területeken tárolt gépkocsik esetében) zárt, de szükség esetén hozzáférhető helyen, a portán kell elhelyezni.
- A szabad területeken a gépkocsik csak a felfestett burkolati jeleknek megfelelően parkolhatnak a tűzoltási felvonulási utak biztosítása mellett, úgy, hogy a földfeletti tűzcsapok hozzáférhetősége biztosított legyen.
- A gázüzemű, a vegyes üzemű, illetve a kettős üzemű járműveket **tilos** épületben, vagy a talajszintnél mélyebben fekvő műtárgyak (pl. csatorna, szerelőakna, stb.), illetve elektromos szerelvények, tűzveszélyes munkaterületek környezetében tárolni! Ezen járművek leállítása alkalmával a tüzelőrendszerből a hajtóanyagot ki kell jàratni!

Kivonat a módosított 54/2014 (XII.5.) BM rendeletről:

193. § (1) A menekülési útvonalak átbocsátóképessége nem szűkíthető le a menekülést biztosító szélesség alá.

(2) A létesítmény közlekedési, tűzoltási felvonulási útvonalait, területeit, valamint oltóanyagszerezési helyekhez vezető útjait állandóan szabadon és olyan állapotban kell tartani, amely az időjárási viszonyoktól függetlenül alkalmas a tűzoltó gépjárművek közlekedésére és működtetésére.

(3) Az 500 m²-t meghaladó alapterületű üzemi helyiségben, vagy raktárhelyiségben a padlón jól látható és tartós módon meg kell jelölni a legalább 2,4 m széles közlekedési utakat, a falsík, a beépített gépsor, technológiai berendezések által határolt közlekedő és az állványos raktározási terület kivételével. A nagylégterű helyiségen belül, a 48/A. § (3) bekezdés g) pont gb) és gc) alpontja szerint kialakított, éghető anyagtól, tárgytól mentes sávon tárolás nem végezhető, azt állandóan szabadon kell tartani. A sávot jelöléssel kell ellátni.

(4) A személyek tartózkodására, közlekedésére szolgáló és üzemelés alatt álló helyiségek kiürítésre szolgáló ajtóit lezárni, üzemszerűen zárva tartani akkor lehet, ha az ajtó vészeseti nyithatóságát biztosítják. Abban az esetben, ha a rendeltetés, a tevékenység jellege a belső nyithatóságot kizárja, az ajtó külső nyithatóságát a tűzvédelmi hatóság által meghatározott módon biztosítani kell.

194. § (1)390 Az épületek menekülési útvonalain fokozottan tűz- vagy robbanásveszélyes és mérsékelten tűzveszélyes osztályba tartozó anyagok nem helyezhetőek el, nem tárolhatóak. Ezalól kivételt képeznek a beépített építési termékek és biztonsági jelek, valamint azok az installációk, dekorációk, szőnyegek, falikárpitok és egyéb, nem tárolásra szolgáló, valamint a helyiség rendeltetésével összefüggő tárgyak, amelyek az elhelyezéssel érintett fal vagy a padló felületének szintenként legfeljebb 15%-át fedik le.

(2)-

(3) A menekülésre számításba vett közlekedőkben, nem füstmentes lépcsőházakban és a pinceszinti helyiségekben elhelyezett installációk, dekorációk, anyagok a hő- és füstelvezetés hatékonyságát nem ronthatják.

(4) Tömegtartózkodásra szolgáló vagy a vonatkozó jogszabály szerinti zenés, táncos rendezvények tartására szolgáló helyiségben égéskésleltető szerrel hatékonyan kezelt dekoranyagok vagy akkreditált laboratórium által igazolt, a vonatkozó műszaki követelmény szerinti 1-es osztálynak megfelelő függönyök alkalmazhatóak.

5.7. Tüzelő és fűtőberendezések

- A fűtési energiát távhő ellátás biztosítja.
- Csak engedélyezett típusú, kifogástalan műszaki állapotú tüzelő-, és fűtőberendezést szabad használni.
- Pótlólagos fűtőberendezések alkalmazása tilos, a létesítményekben csak a kiépített fűtési rendszer használható! (Kiepített fűtőrendszernek tekintendő a kiviteli tervekben meghatározott egyedi elektromos fűtőberendezés is.)
- A tüzelő-, fűtőberendezés felügyeletét csak a berendezés működését ismerő és arra alkalmas személyre szabad bízni.

5.8. Beépített tűzjelző és tűzoltó készülékek

- A létesítményben beépített tűzjelző és tűzoltó berendezés nem üzemel.
- Tűzoltó készüléket kell készenlétben tartani
 - a) az önálló rendeltetési egységekben legalább szintenként,
 - b) ahol e rendelet előírja és
 - c) jogszabályban meghatározott esetekben az OTSZ 16. mellékletben foglalt 2. táblázat szerint.
- A tűzoltó készüléket jól láthatóan, könnyen hozzáférhetően, úgy kell elhelyezni, hogy a tűzoltó készülék a legkedvezőtlenebb helyen keletkező tűz oltására a legrövidebb idő alatt felhasználható legyen, és állandóan használható, üzemképes állapotban kell tartani

5.9 Szabadtéri rendezvények

- Szabadtéri rendezvények szervezése, lebonyolítása esetén jelen Szabályzat 5.2 szakaszának 1, és 2-es bekezdéseiben meghatározott szervezési intézkedések végrehajtása kötelező!
- Szabadtéri rendezvény veszélyeztetett területéről a gyors és biztonságos menekülés, menekítés érdekében menekülési lehetőséget kell biztosítani.
- A szabadtéri rendezvény területén a menekülés irányát – a napnyugta utáni időszakban is látogatható rendezvény esetén – világító menekülési biztonsági jelekkel kell jelölni. A jelölések láthatóságát oly módon kell biztosítani, hogy a résztvevők számára a szabadtéri rendezvény területének bármely pontjáról, annak teljes időtartama alatt legalább egy jelölés látható és felismerhető legyen. A jelölések, biztonsági jelek legkisebb mérete 1200 x 600 mm.
- A napnyugta utáni időszakban is látogatható rendezvény területén a közlekedési útvonalak megvilágítását biztosítani kell.
- A szabadtéri rendezvény területének minden pontjáról a kiüríthetőséget – a várható legnagyobb létszámot alapul véve – biztosítani kell oly módon, hogy az adott pont 40 méteres körzetét az ott tartózkodók 4 percen belül maradéktalanul el tudják hagyni.
- A rendezvényen a menekülésben korlátozott személyek számára a menekülés, menekítés lehetőségét biztosítani kell.
- A szabadtéri rendezvény területén menekülésre figyelembe vett útvonal szabad szélessége legalább 2,5 méter kell, hogy legyen.
- Szabadtéri rendezvények menekülésre figyelembe vett útvonalán nyílt lánggal járó megvilágítás nem alkalmazható.
- A szabadtéri rendezvény alatt a rendezvény és a helyszín jellegzetességeihez, a résztvevők menekülési képességeihez, valamint a helyszín befogadóképességéhez igazodó számú biztonsági személyzetet, de legalább minden megkezdett 200 fő résztvevőre 1 főt kell biztosítani, melynek meglétéért a rendezvény szervezője felel.

A szabadtéri rendezvények tűzvédelmi követelményeit az OTSZ 207-215§-i részletesen szabályozzák.

5.10 Egyéb előírások

- **A tevékenység megkezdése előtt ellenőrizni kell a tűzvédelmi szabályok teljesülését!** Az ellenőrzés terjedjen ki a munkaterület, az alkalmazott gépek és berendezések, továbbá a tűzvédelmi eszközök, közműelzáró-szerelvények hozzáférhetőségének, a közlekedési és menekülési utak alkalmasságának a vizsgálatára. Munkát végezni, csak tűzvédelmi szempontból kifogástalan körülmények között lehet!
- Az igazgató által írásban kijelölt személy végzi a létesítmény tűzvédelmi eszközeihez és berendezéseikhez tartozó képzettséget nem igénylő üzemeltetői ellenőrzéseket.
- Az üzemeltetői dokumentációk tárolásának a helye az iskolatitkári irodában, más dokumentumoktól megkülönböztetetten elkülönítve.
- A tűzvédelmi berendezések időszakos felülvizsgálatához, karbantartásához tartozó szerződéseket az iskolatitkár kezeli és tárolja.
- Gépeket, berendezéseket, eszközöket csak a gyártó által meghatározott, rendeltetés szerint lehet használni, azok kezelői kötelesek a **munkakörükbe tartozó** gépkönyvben, kezelési utasításban meghatározott karbantartásokat, ellenőrzéseket elvégezni!

- Forgó, súrlódó gépelemek és elektromos berendezések esetében különös gondot kell fordítani a súrlódásból, elektromosságból adódó tűzveszélyt jelentő rendellenes túlmelegedés megakadályozására!
- Ha a fokozottan tűz- vagy robbanásveszélyes osztályba tartozó anyag jelenléte során vagy ahol fokozottan tűz- vagy robbanásveszélyes és mérsékelt tűzveszélyes osztályba tartozó anyag lerakódásával számolni lehet, a szellőztető berendezéseket a gyártó által meghatározott rendszerességgel tisztítani kell. A szellőztető rendszer nyílásait eltorlaszolni tilos!
- *A természetes és a gépi füstelvezető, légpótló, valamint a füstmentesítést biztosító nyílások nyílászáróinak, valamint a füstgátló szerkezeteknek a szabad mozgását folyamatosan biztosítani kell, és e nyílásokat eltorlaszolni tilos. Az erre figyelmeztető tartós, jól észlelhető és olvasható méretű feliratot a nyílászárón vagy a nyílás mellett el kell helyezni.*
- Az installációk, dekorációk, anyagok, bútorok és egyéb berendezési tárgyak nem csökkenthetik a füstelvezetéshez, légpótláshoz szükséges nyílásfelületet, nem korlátozhatják a hő és füst elleni védelem eszközeinek mozgását, működését, nem csökkenthetik a menekülés szempontjából figyelembe vett utak és kijáratok keresztmetszetét.
- Hibás, tűz, vagy robbanásveszélyt jelentő géppel, berendezéssel, illetve tűz, vagy robbanásveszélyes körülmények mellett munkát végezni tilos! A veszélyes körülmény felszámolására haladéktalanul intézkedni kell!
- A létesítményben és a munkaterületeken csak szabályos és kifogástalan állapotú villamos berendezések, gépek, berendezések, szerszámok és eszközök használhatóak, azok megfelelőségét műszakkezdéskor és rendszeresen ellenőrizni kell!
- Hőtermelő villamos készülékek (pl. villamos főzőlap, kávéfőző, stb.) csak olyan dugaszoló aljzat, vagy hosszabbító alkalmazásával üzemeltethető, amely a készülék feszültség alatti állapotát fényjelzéssel jelzi, azok alatt éghetetlen anyagú alátétet kell elhelyezni, a munkaidő végén azok kihűlt állapotát ellenőrizni kell.
- Az éghető hulladékok összegyűjtését és veszélytelen módon történő elhelyezését szükség szerint, de legalább naponta el kell végezni.
- A helyiségek tartós, vagy a munka végét követő elhagyása esetén a helyiséget utolsóként elhagyó, azokat lezáró személynek a villamos berendezések feszültségmentesítését el kell végezni, meg kell győződnie arról, hogy a létesítményben egyéb tűzveszélyt jelentő rendellenesség nem tapasztalható. (tűzveszélyes folyadékok, anyagok biztonságos elzárásának a feltételei, üzemszerűen melegedő gépelemek visszahűlése, stb.)
- Az olyan berendezéseket, eszközöket, amelyek kezelése tűzvédelmi szakvizsgához kötött illetve fokozottan tűz- vagy robbanásveszélyes osztályba tartozó anyagokat felügyelet nélkül hagyni tilos, azokat munkaközi szünetben, illetve a munka végén veszélyt nem jelentő módon el kell zárni!
- Amíg a létesítmény helyiségeiben bárki tartózkodik, a helyiség ajtóit bezárni tilos!
- A helyiségek kulcsait a portán könnyen azonosítható módon kell tárolni!
- A tűzvédelmi főkapcsoló és az egyes helyiségek elektromos szakaszoló főkapcsolóit jól látható és időtálló módon meg kell jelölni!
- **A tűzvédelmi berendezések és eszközök (tűzoltó készülékek, vízforrások, fali-tűzcsapok, stb.) állandóan üzemképesen, hozzáférhető és jól látható helyen kell tárolni, azokat, valamint a közművek főelzáróit, továbbá a mentés, menekülés irányát szabályos biztonsági jelekkel meg kell jelölni! A tűzoltóeszközök, felszerelések és a közművek főelzárói (villamos főkapcsoló, gázfőelzáró), a**

menekülés szempontjából figyelembe vett kijáratok és a közlekedési utak eltorlaszolása, lépcsőn és lépcső alatti térben tárolás átmenetileg tilos!

- A tűzveszélyes munkavégzés munkaterületein az illetéktelenek belépését meg kell akadályozni. Alkalmoszerű tűzveszélyes tevékenységet a létesítményben csak munkaszünetben, munkaidőn túl, illetve akkor lehet végezni, amikor a létesítményben csak az alkalmoszerű tűzveszélyes tevékenységgel érintett létszám tartózkodik!
- A tűzvédelem szempontjából lényeges dokumentumokat (felülvizsgálatok, karbantartások, oktatások, stb.) az igazgató által kijelölt irodában, egységesen rendezve, naprakészen, a használhatóság érdekében hozzáférhetően kell tárolni.

Az időszakos felülvizsgálatok rendje:

Megnevezés		Gyakoriság	Vizsgálatot végző	Dokumentáció módja, dokumentálásért felelős
Időszakos tűzvédelmi felülvizsgálat	a./ a 300 kg vagy 300 l mennyiségű fokozottan tűz- vagy robbanásveszélyes osztályba tartozó anyag gyártására, feldolgozására, tárolására szolgáló helyiség, vagy szabadtér esetén	3 évente	Megfelelő képesítéssel, akkreditációval, tűzvédelmi szakvizsgával rendelkező személy A tűzvédelmi felülvizsgálat szempontjából a naptári napot kell figyelembe venni.	Minősítő irat
	b/ egyéb esetekben	6 évente		
Villámvédelmi felülvizsgálat nem norma szerinti meglévő villámvédelem	a./ a 300 kg vagy 300 l mennyiségű fokozottan tűz- vagy robbanásveszélyes osztályba tartozó anyag gyártására, feldolgozására, tárolására szolgáló helyiség, vagy szabadtér esetén	3 évente		
	b/ egyéb esetekben	6 évente		
Villámvédelmi felülvizsgálat norma szerinti villámvédelem	a) a létesítés során, a később eltakarásra kerülő részek eltakarása előtt, b) a létesítést követően az átadás előtt, c) az LPS I és LPS II fokozat esetén	3 évenként,		
	d) a c) pont alá nem tartozó egyéb esetben	6 évenként,		
Az elektrosztatikus feltöltődés és kisülés elleni védelem időszakos tűzvédelmi felülvizsgálata	a) az üzembe helyezés előtt, b) az átalakítás, bővítés után, c) tűzesetet követően, d) a technológia változása után vagy e) a meglévő építmény, szabadtér elektrosztatikus védelmén legalább 3 évente, ha gyártó, telepítő a műszaki leírásban, dokumentációban vagy a telepítési technológiai dokumentációban nem rendelkezik ennél rövidebb időtartamról.			
Tűzoltó készülékek	Alapkarbantartás	12 hónap	Megfelelő képesítéssel, akkreditációval, tűzvédelmi szakvizsgával rendelkező jogosult személy	tűzvédelmi üzemeltetői naplóban/ üzemeltető ellenőrzést végző, felülvizsgálatot végző
	Középkarbantartás	5 és 15 év		
	Teljeskörű karbantartás	10 év		
	Üzemeltetői ellenőrzés	3 havonta (+ 1hét)		

2	Fali tűzcsap, vízforrások a természetes vízforrás kivételével, nyomásfokozó szivattyú, száraz oltóvíz vezeték	Üzemeltetői ellenőrzés	6 havonta (+ 1hét)	Kijelölt, megbízott munkavállaló	tűzvédelmi üzemeltetői naplóban/üzemeltetői ellenőrzést végző, felülvizsgálatot végző
		Felülvizsgálat, karbantartás	12 havonta (+ 1hónap)	Megfelelő képesítéssel, akkreditációval, tűzvédelmi szakvizsgával rendelkező jogosult személy	
3	Beépített tűzjelző berendezés	Üzemeltetői ellenőrzés	1 nap, kivéve autom. ellenőrző rendszer esetén 3hónap (+ 1hét)	Kijelölt, megbízott munkavállaló /kioktatott személy/ek	tűzvédelmi üzemeltetési, napló/üzemeltetői ellenőrzést végző személy
		Felülvizsgálat, karbantartás	6 havonta (+ 2hét) 12 havonta (+ 1hónap)	Megfelelő képesítéssel, akkreditációval, tűzvédelmi szakvizsgával rendelkező jogosult személy	tűzvédelmi üzemeltetési, napló/ jogosult személy
3/a	Tűz és hibaátjelző berendezés	Üzemeltetői ellenőrzés	1 nap, kivéve autom. ellenőrző rendszer esetén	Kijelölt, megbízott munkavállaló	tűzvédelmi üzemeltetési, napló/üzemeltetői ellenőrzést végző személy
		Felülvizsgálat, karbantartás	6 havonta (+ 2hét)	Megfelelő képesítéssel, akkreditációval, tűzvédelmi szakvizsgával rendelkező jogosult személy	tűzvédelmi üzemeltetési, napló/ jogosult személy
4	Beépített tűzoltó berendezések	Üzemeltetői ellenőrzés	1 hét 1 hónap	Kijelölt, megbízott munkavállaló kioktatott személy/ek	tűzvédelmi üzemeltetési, napló/üzemeltetői ellenőrzést végző személy
		Felülvizsgálat, karbantartás	12 havonta (+ 1hónap)	Megfelelő képesítéssel, akkreditációval, tűzvédelmi szakvizsgával rendelkező jogosult személy	tűzvédelmi üzemeltetési, napló/ jogosult személy
5	Tűzoltósági kulcscséf	Üzemeltetői ellenőrzés	1 nap	Kijelölt, megbízott munkavállaló	Tűzvédelmi üzemeltetői naplóban/üzemeltetői ellenőrzést végző,
		Időszakos felülvizsgálat, karbantartás	6 hónap (+ 2hét)	Megfelelő képesítéssel, akkreditációval, tűzvédelmi szakvizsgával rendelkező jogosult személy	Tűzvédelmi üzemeltetői naplóban/üzemeltetői ellenőrzést végző,

6	Tűzoltósági rádióerősítő	Üzemeltetői ellenőrzés	Nincs követelmény		
		Felülvizsgálat, karbantartás	6 havonta (+ 2hét)	Megfelelő képzéssel, akkreditációval, tűzvédelmi szakvizsgával rendelkező jogosult személy	Tűzvédelmi üzemeltetési, napló/ jogosult személy
7	Tűzoltó felvonó	Üzemeltetői ellenőrzés	3 hónap (+ 2hét)	Kijelölt, megbízott munkavállaló	Tűzvédelmi üzemeltetői naplóban/ üzemeltetői ellenőrzést végző,
		Felülvizsgálat, karbantartás	12 havonta (+ 1hónap)	Megfelelő képzéssel, akkreditációval, tűzvédelmi szakvizsgával rendelkező jogosult személy	Tűzvédelmi üzemeltetői naplóban/ üzemeltetői ellenőrzést végző,
8	Evakuációs hangrendszer	Üzemeltetői ellenőrzés	Minden rendezvény előtt, de legalább 1 hónap	Kijelölt, megbízott munkavállaló	tűzvédelmi üzemeltetői naplóban/ üzemeltetői ellenőrzést végző személy
		Felülvizsgálat, karbantartás	6 havonta (+ 2hét)	Megfelelő képzéssel, akkreditációval, rendelkező személy	Jegyzőkönyv, egyéb alkalmas dokumentum/ felülvizsgálatot, karbantartást végző
9	Biztonsági világítás, kívülről vagy belülről megvilágított menekülési jelek, korábbi előírások szerinti irányfényvilágítás	Üzemeltetői ellenőrzés	3 hónap	Kijelölt, megbízott munkavállaló	tűzvédelmi üzemeltetői naplóban/ üzemeltetői ellenőrzést végző személy
		Felülvizsgálat, karbantartás	12 havonta (+ 1hónap)	Megfelelő képzéssel, akkreditációval, rendelkező személy	Jegyzőkönyv, egyéb alkalmas dokumentum/ felülvizsgálatot, karbantartást végző
10	Pánikzár, vészkijárat zár, vészkijárat biztosító rendszer	Üzemeltetői ellenőrzés	Minden rendezvény előtt, de legalább 3 hónap (+ 1hét)	Kijelölt, megbízott munkavállaló	tűzvédelmi üzemeltetői naplóban/ üzemeltetői ellenőrzést végző személy
		Felülvizsgálat, karbantartás	6 havonta (+ 2hét)	Megfelelő képzéssel, akkreditációval, tűzvédelmi szakvizsgával rendelkező jogosult személy	üzemeltetési, karbantartási napló/ jogosult személy

11	Tűzgátló lezárások	Tűzgátló nyílászárók	Üzemeltetői ellenőrzés	1 hónap	Kijelölt, megbízott munkavállaló	tűzvédelmi üzemeltetői naplóban/üzemeltetői ellenőrzést végző személy	
			Felülvizsgálat, karbantartás	6 havonta (+ 2hét)	Megfelelő képesítéssel, akkreditációval, tűzvédelmi szakvizsgálóval rendelkező jogosult személy	Tűzvédelmi üzemeltetési, napló/ jogosult személy	
		Mozgó elemet tartalmazó tűzgátló záróelemek	Üzemeltetői ellenőrzés	Nincs követelmény			
			Felülvizsgálat, karbantartás	6 havonta (+ 2hét)	Megfelelő képesítéssel, akkreditációval, tűzvédelmi szakvizsgálóval rendelkező jogosult személy	Tűzvédelmi üzemeltetési, napló/ jogosult személy	
12	Hó és füst elleni védelem megoldásai	füstelvezető, légpótló szerkezet	Üzemeltetői ellenőrzés	3 hónap (+ 1hét)	Kijelölt, megbízott munkavállaló	Tűzvédelmi üzemeltetői naplóban/üzemeltetői ellenőrzést végző,	
		füstelszívó, légpótló ventilátor					
		füstmentesítő ventilátor					
		füstcsappantyú, zsalu	Felülvizsgálat, karbantartás	6 havonta (+ 2hét)	Megfelelő képesítéssel, akkreditációval, tűzvédelmi szakvizsgálóval rendelkező jogosult személy	Tűzvédelmi üzemeltetői naplóban/ felülvizsgálatot végző	
		füstgátló nyílászáró					
		mobil füstkötény					
13	Túlnyomásos, füstmentes lépcsőház, túlnyomásos előtér légellátó rendszere	Használatbavétel előtt, illetve a hatékonyságot befolyásoló átalakítást követően				Mérési jegyzőkönyv	
14	Biztonsági tápforrásnak minősülő dízelaggregátor	Üzemeltetői ellenőrzés	3 hónap (+ 1hét)	Kijelölt, megbízott munkavállaló	Tűzvédelmi üzemeltetői naplóban/üzemeltetői ellenőrzést végző személy		
		Felülvizsgálat, karbantartás	12 hónap (+ 1hónap)	Megfelelő képesítéssel, akkreditációval, tűzvédelmi szakvizsgálóval rendelkező jogosult személy	Tűzvédelmi üzemeltetési, napló/ jogosult személy		

15	Biztonsági tápforrásnak minősülő akkumulátor, szünetmentes tápegység	Üzemeltetői ellenőrzés	3 hónap (+ 1 hét)	A munkaterület felelős vezetője/kioktatott személy/ek	Tűzvédelmi üzemeltetői naplóban/üzemeltetői ellenőrzést végző személy
		Felülvizsgálat, karbantartás	12 hónap (+ 1 hónap)	Megfelelő képzéssel, akkreditációval, tűzvédelmi szakvizsgával rendelkező jogosult személy	Tűzvédelmi üzemeltetési, napló/ jogosult személy
16	Tűzelőberendezések, kémények	Időszakos felülvizsgálat, karbantartás	24 havonta	Megfelelő képzéssel, akkreditációval, rendelkező személy	
17	Nyomótömlők	Nyomáspróba	5 évente	Megfelelő képzéssel, akkreditációval, tűzvédelmi szakvizsgával rendelkező jogosult személy	
18	Melegkonyhas vendéglátó hely szellőző	Tisztítás	1évente	Megfelelő képzéssel, akkreditációval, rendelkező személy	

Jelmagyarázat:

dőlt betűvel, színnel jelölt a létesítményben irreleváns felülvizsgálat

Bármely ellenőrzés, felülvizsgálat, vagy más alkalommal a berendezések biztonságos működését korlátozó észrevétel esetén a hiba szakszerű megszüntetéséről a munkaterület felelős vezetője haladéktalanul gondoskodik!

Az üzemeltetői ellenőrzéseket az igazgató által kijelölt, írásban megbízott személy végzi. (6. sz. melléklet) Az üzemeltetői ellenőrzések dokumentációinak tárolási helye a titkárság, vagy a gazdaságvezetői iroda.

Üzemeltetői ellenőrzések

1	Tűzoltó készülékek	1. az előírt készenléti helyen van-e, 2. rögzítése biztonságos-e, 3. látható-e, 4. magyar nyelvű használati utasítása a tűzoltó készülékkel szemben állva olvasható-e, 5. használata nem ütközik-e akadályba, 6. valamennyi nyomásmérő vagy jelző műszerének jelzése a működési zónában található-e, 7. hiánytalan szerelvényekkel ellátott-e, 8. fém vagy műanyag plombája, zárópecsétje, karbantartást igazoló címkéje, a karbantartó szervezet OKF azonosító jele sértetlen-e, 9. karbantartása, felülvizsgálata esedékes-e, 10. készenléti helyét jelölő biztonsági jel látható, felismerhető-e és 11. állapota kifogástalan, üzemszerű-e.
2	Fali tűzcsap, vízforrások a természetes vízforrás kivételével, nyomásfokozó szivattyú, száraz oltóvíz vezeték	1. a tűzoltó-vízforrások kötelező jelzőtábláinak meglétét, adatai helyességét és épségét, 2. az előírt feliratok, jelzések, használati utasítások meglétét, olvashatóságát, 3. a (szabadtéri) tűzoltóvízforrásoknak az év minden szakában tűzoltógépjárművel történő megközelíthetőségét, 4. a szerelvények hozzáférhetőségét, 5. a szerelvények épségét, 6. a korrózió elleni védelem épségét, 7. esetleges víz szivárgási jelek meglétét.

3	Beépített tűzjelző berendezés	<p>Naponta ellenőrizni kell a tűzjelző berendezés központi vagy távkijelző/távkezelő egységén: 1. a rendszer nyugalmi helyzetben van-e, 2. hibajelzés esetén az üzemeltetési naplóba azt bejegyezték-e, és, ha a hiba szakképzett beavatkozást igényel, értesítették-e a karbantartót, 3. az előző nap bejegyzett hibára történt-e megfelelő intézkedés, 4. a tűzjelző központ valamennyi állapotjelzője működik-e.</p> <p>Háromhavonta kell ellenőrizni 1. a napi ellenőrzés megtörténtét/megfelelőségét, 2. történtek-e az épület használatában, technológiájában, kialakításában olyan változások, amelyek befolyásolják a tűzjelző berendezés működését (pl. válaszfalak áthelyezése, helyiség rendeltetésének megváltozása miatt az érzékelők, a kézi jelzésadók helyzete, hangjelzők hallhatósága változik, stb.), 3. a jelzések beazonosítására vonatkozó kimutatások, rajzok rendelkezésre állnak-e, a grafikus megjelenítő eszköz üzemképes-e.</p> <p>Téves jelzés esetén a jelzés okát haladéktalanul fel kell deríteni, meg kell állapítani a jelzés minőségét, a tűzjelző központ kezelőfelületén a jelzés tényét nyugtázni kell, majd a téves jelzés tényét az üzemeltetői naplóban dokumentálni kell! A téves jelzés tényéről az intézkedésre jogosult vezetőt haladéktalanul értesíteni kell.</p> <p>A tűzjelző berendezés eseti, kizárólag karbantartásra korlátozódó üzemén kívül helyezéséről - azt megelőzően 15 nappal - a tűzoltóságot írásban értesíteni kell.</p>
3/a	Tűz és hibaátjelző berendezés	<p>Az üzemeltetői ellenőrzést naponta kell elvégezni. Ennek során naponta szemrevételezéssel kell ellenőrizni 1. a tűzjelző központot, vagy annak távkezelő egységét, hogy az átjelzésre szolgáló kimenetek normál üzemben működnek (pl. nincs hibajelzés); 2. a tűz- és hibaátjelző berendezés külső kijelzőit és hangjelzőit (ha van ilyen), hogy azon látható-e bármilyen hibajelzés; 3. az átjelző egység „dobozának” épségét. Amennyiben az üzemeltető hibát észlel, azt a tűzjelző rendszer karbantartójának (tűzjelző berendezéssel összefüggő hiba esetén) vagy a távfelügyeleti szolgáltatójának (a tűz- és hibaátjelző berendezéssel összefüggő hiba esetén) jeleznie kell. A tűz- és hibaátjelző berendezés dobozát az üzemeltető nem bonthatja meg</p>
4	Beépített tűzoltó berendezések	<p>Hetente kell ellenőrizni: 1. szemrevételezéssel az oltóanyag mennyiségét, és az üzemképességgel összefüggő jelzőeszközök értékeit (pl. nyomásérték, vízszint, vízáram jelzés). A megengedtnél nagyobb oltóanyaghiány esetén a kezelési utasítás szerint jár el, 2. vízzel oltó esetén a fagymentességet biztosító fűtés hatásosságát, és üríti a kondenzvíz gyűjtőket, 3. vízzel oltó esetén a szelepek nyitásával próbariasztást végez és ellenőrzi a szivattyúk indíthatóságát. Havonta kell ellenőrizni: 1. szemrevételezéssel a fűvókák, a csővezetékek és az oltóközpont állapotát, és ellenőrzi az oltóberendezéssel kapcsolatba kerülő munkavállalók képzettségét, 2. vízzel oltó esetén a motor tömlőcsatlakozásainak szivárgásmentességét és a tartalék áramforrást</p>
5	Tűzoltósági kulcsszéf	<p>Az üzemeltetői ellenőrzést naponta kell elvégezni. Ennek során szemrevételezéssel ellenőrizni kell 1. a kulcsszéf környezetét, hogy az az átadáskor elfogadott módon van-e megőrizve; 2. a kulcsszéf felismerhetőségét és megközelíthetőségét; 3. a kulcsszéf feliratozásának, megjelölésének épségét; 4. a beépített tűzjelző berendezés jelzésére aktiválódó fényjelző(k) működőképességét, amennyiben az létesítve lett.</p>
6	Tűzoltósági rádió erősítő	
7	Tűzoltó felvonó	<p>A tűzoltó felvonók üzemeltetői ellenőrzését negyedévente kell elvégezni. Az üzemeltetői ellenőrzési kötelezettség kizárólag a „tűzoltó felvonókra” vonatkozik. A tűzoltó felvonó üzemeltetéséhez szükséges a felvonó létesítési dokumentációja (ha van) és a felvonó gépkönyve. A negyedéves üzemeltetői ellenőrzés során szemrevételezéssel vizsgálni kell 1. a felvonó kötelező jelölésének meglétét (fülkén belül, illetve aknaajtóknál); 2. a tűzoltói alapállomáson elhelyezett tüzeseti kapcsoló – és ha van, a fülkében elhelyezett tüzeseti kapcsoló – jelölésének meglétét; 3. a tüzeseti kapcsoló kulcsának meglétét, 4. a felvonó tüzeseti működési leírásának (használati utasítás) meglétét, hozzáférhetőségét, 5. a működtető eszközök, feliratok épségét</p>
8	Evakuációs hangrendszer	<p>Az üzemeltetői ellenőrzésre vonatkozó egyéb előírás jelenleg nincs.</p>
9	Biztonsági világítás,	<p>Az üzemeltetői ellenőrzést három havonta kell elvégezni (MSZ EN 50172 szabvány 7.2.3. szerint). A biztonsági világítási rendszer üzemeltetéséhez szükséges iratok: - a megvalósult állapotot rögzítő dokumentáció, a lámpatesteket, biztonsági jelzéseket feltüntető alaprajzokkal; - tápellátás dokumentumai; - gyártói üzemeltetési/karbantartási utasítás. Az üzemeltetői ellenőrzés során szemrevételezéssel kell vizsgálni 1. a központi</p>

		tápforrás kijelzőinek működőképességét, a tápellátás látható kábelezésének sértetlenségét, rögzítettségét; 2. a lámpatestek rögzítettségét, észlelhetőségét, a menekülési irányjelzések meglétét, helyességét; 3. minden lámpatestet és minden belülről megvilágított kijáratjelzőt tartalékvilágítási üzemmódba kell kapcsolni a normálvilágítás tápellátásának szimulált meghibásodásával, annyi időre, amennyi elegendő ahhoz, hogy meg lehessen győződni arról, hogy minden lámpa világít. Ellenőrizni kell a lámpatestek és jelzések meglétét, tiszta állapotát és helyes működését. A vizsgálat végén helyre kell állítani az üzemi világítás tápellátását, és ellenőrizni kell az üzemi tápellátás visszatértét.
10	Pánikzár, vészkijárat zár, vészkijárat biztosító rendszer	Az üzemeltetői ellenőrzést negyedévente kell elvégezni, és minden rendezvény előtt. Negyedévente szemrevételezéssel ellenőrizni kell, hogy: 1. a vészkijárat ajtó szabadon megközelíthető-e; 2. az ajtót nyitó eszköz illetve jelölése látható-e, hozzáférhető-e; 3. a vészkijáraton, pánikzáron a működtetést akadályozó sérülés van-e; 4. a nyitó eszköz alkalmazásával az ajtó teljes szélességében nyitható-e (próbával); A rendellenes működés, működő képtelenség esetén rendkívüli felülvizsgálatról és a hibák kijavításáról kell gondoskodni.
11	Tűzgátló lezárások	A tűzgátló nyílászárók (ajtó/ablak) havi ellenőrzése során szemrevételezéssel vizsgálni kell: 1. az üzemszerűen nyitva tartott (pl. mágnestartóval) tűzgátló ajtó esetén az önműködő csukódást biztosító szerkezet működőképes-e, megfelelően működik-e; 2. az ajtószárny/ak megfelelően becsukódnak-e, a csukássorrend szabályozó (ha van) biztosítja-e a megfelelő becsukódást; 3. az üzemszerűen csukva tartott tűzgátló ajtó csukódása megfelelően biztosított-e, nyitott állapotból elengedve, külső rásegítés nélkül becsukódik-e; 4. az ajtó szárnyakon, vagy az ajtótokon van-e olyan elváltozás, sérülés amely a szerkezet működőképességét akadályozza; 5. A tűzszakaszhatáron elhelyezett tűzgátló ajtókon a kötelező „Tűzszakaszhatár! Az ajtó önműködő csukódását biztosítani kell!” felirat sértetlen és olvasható-e. Az ajtó működőképtelenségét okozó hiba (záródási problémák, sérült tok illetve szárny, folytonossági hiány stb.) esetén rendkívüli karbantartásról gondoskodni kell.
12	Hő és füst elleni védelem megoldásai	füstelvezető, légpótló szerkezet füstelszívó, légpótló ventilátor füstmentesítő ventilátor füstcsappantyú, zsalu füstgátló nyílászáró mobil füstkötény
		(füstelvezető, légpótló szerkezet; füstelszívó, légpótló ventilátor; füstmentesítő ventilátor; füstcsappantyú, zsalu; füstgátló nyílászáró; mobil füstkötény) Az üzemeltetői ellenőrzést negyedévente kell elvégezni. A negyedéves ellenőrzés során vizsgálni kell, hogy: 1. a természetes hő- és füstelvezető/légutánpótló szerkezet (folyosói és lépcsőház ablakok) megfelelően nyithatók-e, 2. a füstszakaszhatáron elhelyezett füstgátló ajtók „Füstszakaszhatár! Az ajtó önműködő csukódását biztosítani kell.” feliratozása ép, sértetlen; 3. a füstgátló ajtók önműködő csukó-szerkezete sértetlen, csukódása megfelelően biztosítható, 4. a füstmentes lépcsőház ajtajainak önműködő csukó-szerkezete sértetlen, csukódása megfelelően biztosítható, 5. a gépi működtetésű hő- és füstelvezető/légutánpótló szerkezeteket (pl. kupolák; vezérelt ablakok, ajtók; elszívó, befűvő ventilátorok) működtető eszközök jelölése ép, sértetlen, felismerhető, hozzáférhető, 6. A gépi működtetésű szerkezetek energiaellátása biztosított-e. A hő- és füstelleni védelem működési zavarának észlelése esetén a rendkívüli karbantartásról gondoskodni kell. Az üzemeltetés, a kezelés és a karbantartás, valamint az ellenőrzés vonatkozásában a kivitelező vagy a gyártó kezelési utasítását kell irányadónak tekinteni.
14	Biztonsági tápforrásnak minősülő dízelaggregátor	Az üzemeltetői ellenőrzést havonta kell elvégezni, kizárólag a tűzvédelmi szempontból biztonsági tápforrásnak minősülő dízelaggregátoron. Az üzemeltetői ellenőrzés során szemrevételezéssel vizsgálni kell 1. az aggregátor épségét, sértetlenségét, 2. az üzemanyag ellátottság meglétét.
15	Biztonsági tápforrásnak minősülő akkumulátor, szünetmentes tápegység	Az üzemeltetői ellenőrzést három havonta kell elvégezni, kizárólag a tűzvédelmi szempontból biztonsági tápforrásnak minősülő akkumulátoron, szünetmentes tápegységen. Az üzemeltetői ellenőrzés során szemrevételezéssel vizsgálni kell 1. a berendezés épségét, sértetlenségét, 2. a kijelzők működését. Az ellenőrzés, felülvizsgálat, karbantartás, mérés során tapasztalt hiányosságokat, hibákat soron kívül javítani és a javítás elvégzését írásban igazolni kell.

VI. TÚZJELZÉSEL KAPCSOLATOS FELADATOK

6.1. Aki a tüzet, vagy annak közvetlen veszélyét észleli köteles azt haladéktalanul jelezni:

a./ személyes közlés útján és - **a tűzjelző alkalmazásával** - a létesítményben tartózkodó személyek tudomására hozni, az alábbi feladatokat elvégezni:

- a gyermekek/diákok/tanulók, vagy mozgásukban korlátozott személyek mentése, biztonságba helyezése
- az épület áramtalanítása
- a gáz elzárása
- a tűzoltóság értesítése
- megkezdeni a tűzoltást, az éghető anyagok eltávolítását

b./ a hivatásos tűzoltóság felé a 105/112-os telefonszámon, az alábbi információk közlésével:

- a tüzeset pontos helye,
- hol ég (épület, pince stb.),
- mi ég (az égő anyag minőségére vonatkozó utalás),
- mi van veszélyeztetve,
- milyen terjedelmű a tűz,
- van-e életveszély,
- a jelzés ideje, a jelző neve,
- hogyan, honnan jelezte a tüzet.

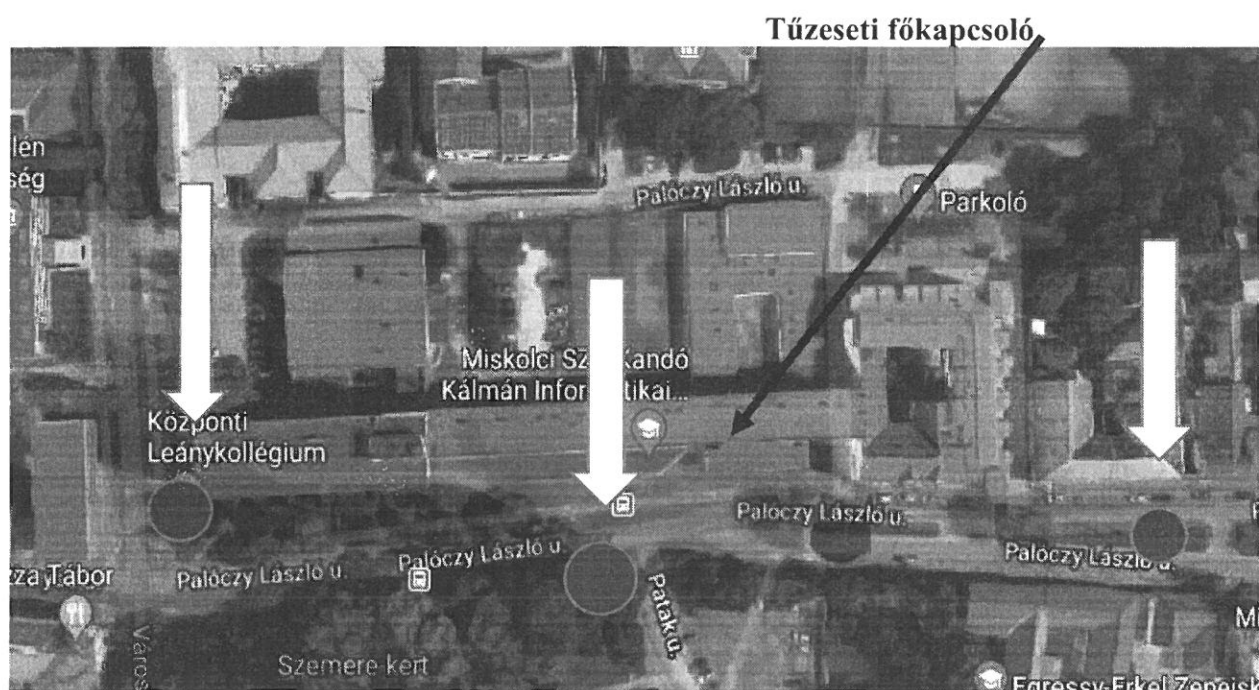
A tűzjelzéssel, tűzoltással, műszaki mentéssel kapcsolatos részletes feladatokat a Tűzriadó Terv tartalmazza.

VII. A létesítmény helyiségeinek felsorolása, a tűzoltó készülékek meghatározása.

Helyiség neve	Helyiség nagysága (m ² -ben)	Oltóanyag egység/tűzoltó készülék
Alagsor		
Villamos műhely V. -002	36	
Fizika terem - 003	57	
Központi Raktár - 004	59,84	
Degemműhely - 316	57	
Karbantartó műhely - 005	24,15	
Mosdó	24,12	
001. Raktár - tároló	1,5	
009. gázóraszekrény	1	
Alagsori folyosó	55,38	
Összesen:	315,99	6 oltóanyag egység minimum 1db 21A113B
Földszint		
Aula	171,68	
Kapus szoba - 011	5,32	
012. helyiség	12,08	
013. Raktár	20	
014. Orvosi szoba	18,63	
015. Wc	17,25	
016. WC	2,2	
017. WC	4,13	
018. 25-ös tanterem	58,5	
019. 26-os tanterem	58,5	
020. Tároló helyiség-raktár	5	
021. Folyosó	38,76	
022. Villamos labor I.	42	
023. Villamos labor II.	42	
024. Villamos labor III.	42	
025. Öltöző	15,25	
026. Villamos labor IV.	42	
Gondnoki lakás	42	
Tornaterem - 028.	124,2	
029. Szertár	23	
030. helyiség	9	
031. Közlekedő	23	
032. WC+fürdő	14,9	
033. helyiség	2	
034. Öltöző	28,5	
035. takarítói raktár	1,5	
036. tanári szoba	81,6	
037. Pihenő	19,6	
038. Öltöző	10,44	
039. Könyvtár	24	
040. Gazdvez. Iroda	15,6	
041. Gazd. Iroda	15,6	
042. iroda - titkárság	15,6	
043. Ig. hely. Iroda	15,6	

044. Igazgatói iroda	31	
045. Folyosó	68,6	
046. Wc	1,65	
047. Wc	1	
048. Előtér	2,55	
049. Előtér	2,1	
049. Udvar	851,73	
000. Kis udvar	265,59	
Összesen:	2285,66	24 oltóanyag egység minimum 6db 21A113B
I. emelet		
111. Kiskönyvtár	18	
100. irattár	14,7	
101. tanterem	58,5	
102. tanterem	58,5	
103. tanterem	58,5	
104. tanterem	21,6	
105/1. Wc	17,25	
108. tanterem	58,5	
109. tanterem	58,5	
110. Stúdió	18	
111. tanterem	58,5	
112. tanterem	58,5	
113. tanterem	58,5	
114. tanterem	58,5	
I. emeleti folyosó	122,5	Tűzgátló ajtó
Összesen:	738,55	10 oltóanyag egység minimum 2db 21A113B
II. emelet		
200. Terminálterem	14,7	
201. tanterem	58,5	
202. tanterem	58,5	
203. tanterem	58,5	
204. tanterem	21,6	
205./1. WC	17,25	
206./1 WC	2,2	
207./1. Wc	4,13	
208. tanterem	58,5	
209. tanterem	58,5	
210. DÖK	14,7	
212. II. emeleti folyosó	137,43	
213. Büfé	18,27	
Összesen:	522,78	8 oltóanyag egység minimum 2db 21A113B

III. emelet		
301. I. számítástechn. Terem	90,7	
302. tanterem	58,5	
303. tanterem	58,5	
Bútorraktár	17,4	
304. tanterem	21,6	
305/1. Wc	17,25	
305/2.	2,2	
306+306/1. Wc	3,84	
307/1. Szertár	21,6	
308. médiaterem	76,3	
310. II. Számítástechnikai terem	54,5	
III. emeleti folyosó	137,43	
Összesen:	559,82	8 oltóanyag egység minimum 2db 21A113B



A létesítmény tűzvédelme érdekében a Dózsa György utca és Palóczy utca kereszteződésében található 2 db, a Patak utca és Palóczy utca kereszteződésében 1 db, illetve a Palóczy utca 6. szám előtt található 1 db földfeletti tűzcsap áll rendelkezésre.

Miskolci SZC Kandó Kálmán Informatikai Technikum
3525 Miskolc, Palóczy u. 3.
TŰZRIADÓ TERV

Aki tüzet, vagy annak közvetlen veszélyét észleli köteles a tűzjelzést és a Tűzoltóság riasztását az alábbiak szerint elvégezni:

1. Tűzjelzés létesítményen belül:

a./ **hangos kiáltással, illetve személyes közlés útján** (egy fő a létesítmény távolabbi területeit - ahol a riasztás nem hallható, - bejárva hívja föl az ott tartózkodók figyelmét a tűz által fellépő veszélyre, a tűzjelzést végezze el)

b./ **tűzjelző csengő alkalmazásával** (szaggatott, tartós csengetés).

Az intézmény egészére vonatkozóan a **mentés irányítója** a helyszínen tartózkodó legmagasabb beosztású vezető.

A mentés irányítója – magasabb beosztású, intézkedésre jogosult vezető megérkezéséig – a mindenkori biztonsági/porta szolgálatot ellátó személy.

2. Az érintett létesítmény vezetőjének, vagy a veszélyhelyzet esetén intézkedésre felhatalmazott vezetőjének az értesítése.

Tűzriadó esetén – ha történik gép használat - a berendezések kezelői azonnal végrehajtják a berendezések leállítását, az azokhoz tartozó gázszerelvények elzárását, a villamos feszültségmentesítést, majd kötelesek haladéktalanul jelentkezni a munkahelyi vezetőnél, az ügyeletes nevelőnél.

Tűz, vagy robbanás, illetve azok veszélye esetén elsődleges a létesítményben tartózkodó valamennyi személy biztonságának a garantálása, a helységek szakszerű és hatékony kiürítése. A kiürítésben a személyzet minden tagja működjön közre. Az ügyeletes a kijáratokat haladéktalanul teljes szélességben nyissa ki! Az ügyeletes nevelők minden a felügyeletük alá tartozó helyiségben gondoskodjanak a tűzjelzés elvégzéséről, gondoskodjanak a bent tartózkodó diákok menekítéséről.

A mentésirányító, vagy a munkahelyi vezető (Igazgató, vagy helyettese, vagy a tüzet észlelő személy) riasztja a Hivatásos Tűzoltóságot a 112/105-ös telefonszámon, vagy a riasztásra intézkedik. Tűzjelzésre alkalmas távbeszélő készülékek: bármely távbeszélő készülékről elvégezhető.

2. Riasztás a tűzoltóság felés az igazgatói irodán elhelyezett, vagy más távbeszélő készülékről a **112/105-ös** telefonszámon az alábbi információk közlésével:

- a tüzeset pontos helye,
- hol ég (épület, pince stb.),
- mi ég (az égő anyag minőségére vonatkozó utalás),
- mi van veszélyeztetve,
- milyen terjedelmű a tűz,
- van-e életveszély,
- a jelzés ideje, a jelző neve,
- hogyan, honnan jelezte a tüzet.

A tűzjelzés esetén mindenki köteles a létesítmény kiürítésének a megszervezésében, szervezett végrehajtásában részt venni.

Kivonulás a kijelölt menekülési utakon a tűz által nem veszélyeztetett helyre:

- **A tornatermi épületszárnyból az É-i oldali kijáraton a sportpályára,**
- **Az oktatási épületből a főbejáraton keresztül a Palóczy utca irányába**

Az oktatók, foglalkozást vezetőik a létszám ellenőrzésére alkalmas dokumentációt vigyék magukkal, végezzék el a diákok létszámellenőrzését, a tűzoltóság részére a felvonulási utak biztosítását.

Minden a helyszínen tartózkodó munkavállaló és felnőtt személy haladéktalanul kezdjen hozzá és működjön közre a gyermekek és diákok kimentésében.

Értesítendő személyek:

Munkakör	Név	Telefon
Igazgató	Lakatos Zsolt	46/500-930
Tűzvédelmi ügyintéző	ON-GUARD Kft.	+36/30/9981467

Az elektromos feszültségtelenítést a mentésirányító utasítására a karbantartó végezze el.

Személyi sérülés esetén értesíteni kell a mentőket a **112/104**-es telefonszámon.

Az elsősegélynyújtást a magával vitt elsősegélynyújtó felszereléssel az elsősegélynyújtócsoporthoz végzi. Tagjai: a képzett elsősegélynyújtók.

A rendelkezésre álló eszközökkel elsősorban az elhelyezett tűzoltókészülékekkel, **minden**, a fentiekben feladattal meg nem bízott **felnőtt személynek kötelessége a tűz oltásában való szervezett, jogosult vezető által irányított módon a részvétel**, abban az esetben, ha beomlástól, mérgezésről, vagy más egészségkárosodástól nem kell tartani.

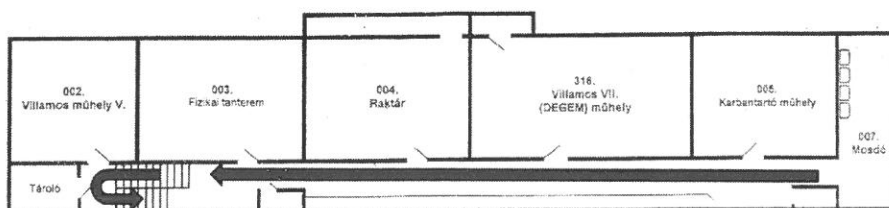
A rend fenntartása és a pánik megelőzése minden, a területen tartózkodó felnőtt személynek a feladata.

A társadalmi és egyéni javak mentése és őrzése a takarítók feladata.

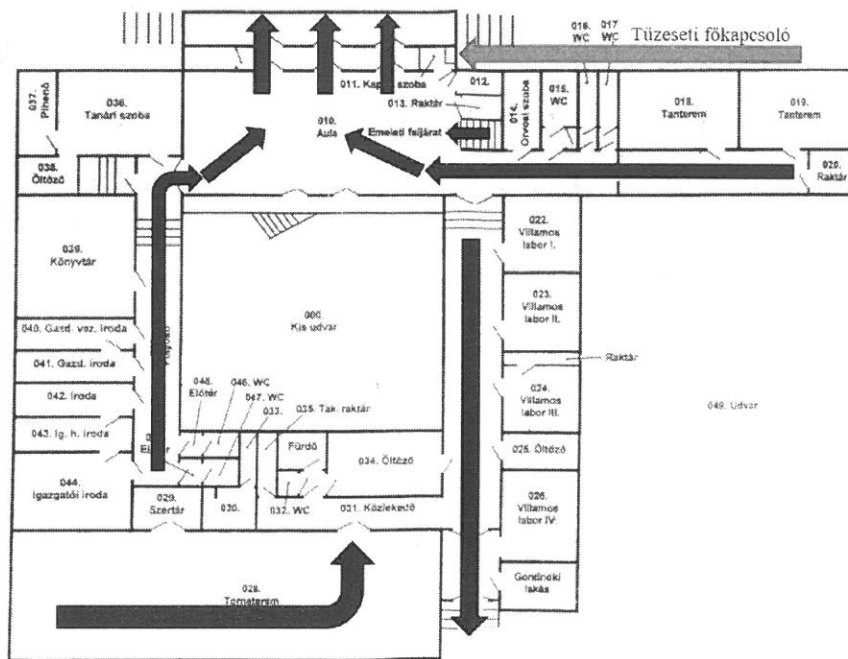
A Hivatásos Tűzoltóság megérkezése után az igazgató, vagy helyettese, vagy a mentésirányító tájékoztatja a tűzoltóságot a tett intézkedésekről (kiürítés eredményessége, feszültségtelenítés), valamint a főbb veszélyforrásokról (pl. raktárakban, műhelyekben elhelyezett éghető,- tűzveszélyes anyagok, éghető gáz és égést tápláló gázok palackjai, stb.).

A tűzoltásvezető parancsnok utasításainak mindenki köteles alávetnie magát.

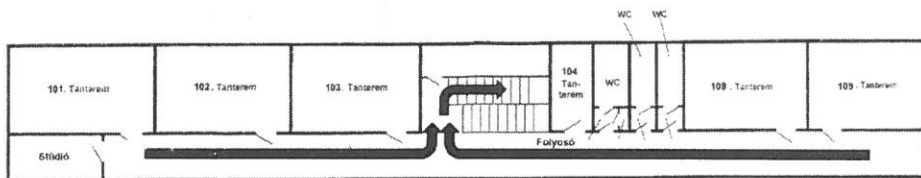
ALAGSOR



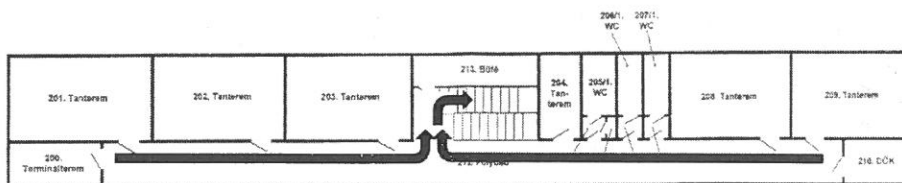
FÖLDSZINT



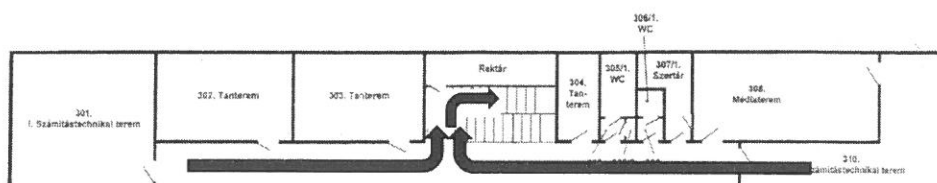
I. EMELET



II. EMELET



III. EMELET



sorszám:.....

ENGEDÉLY**alkalomszerű tűzveszélyes tevékenység végzéséhez**

A tevékenység helye:...../város-község/.....út,utca,tér.....szám

Az intézmény

megnevezése:.....üzem:.....

A tevékenység ideje:20....év.....hónap.....nap.....óra.....perctől

20....év.....hónap.....nap.....óra.....percig

A tűzveszélyes tevékenységet végzők eve:.....

/ tűzvédelmi szakvizsga biz. száma:

A megtartandó tűzvédelmi szabályok:

Csak szabványos és csak olyan berendezéssel, szerszámmal, eszközzel szabad munkát végezni, amely kielégíti az arra vonatkozó biztonsági követelményeket.

Tűz és robbanásveszély esetén a tűzveszélyes tevékenységet csak a tűz és robbanásveszély megszüntetését követően lehet végezni.

A tűzveszélyes tevékenység 5m-es körzetén belüli éghető anyagokat el kell távolítani.

A szomszédos helyiségek tűzvédelméről-ajtó, ablak, falattörés, csőátvezetés, nyílás, repedés lefedéséről, valamint azok felügyeletéről gondoskodni kell.

A villamos vezetékek és szerelvények tűzvédelméről / lefedéssel, árnyékolással / gondoskodni kell.

Engedély csak a szükséges szakismerettel és tűzvédelmi szakvizsgával rendelkező személynek adható ki.

Egyéb előírások.....

A felügyeletet ellátó munkavállaló/k/ neve:.....

A készenlétben tartandó tűzoltóeszközök meghatározása:.....

A munkaterület illetékes vezetőjének a kiegészítése:.....

aláírása:.....

Az engedélyben foglaltakat tudomásul vettük/a tűzveszélyes tevékenységet végzők aláírása

.....

Kelt,.....20...év.....hónap.....nap

Az engedélyt kiadó neve:.....aláírása:.....

A munka 20....év ... hónapnap óra/perckor befejeződött, a visszaellenőrzés során tűzveszélyt jelentő rendellenességet nem tapasztaltam .

Az engedély kiadójának aláírása:

A munkaterület visszaadása 20....év ... hónapnap óra/perckor megtörtént, rendellenességet nem tapasztaltam. A munkaterület illetékes vezetőjének aláírása:

.....

Miskolci SZC Kandó Kálmán Informatikai Technikum
(3525 Miskolc, Palóczy u. 3.)

Egyedi tűzvédelmi utasítás

(éghető anyagok felhasználásának, tárolásának helyei, öltözők, raktárak, könyvtár)

- A helyiségekben dohányzás, nyílt láng használata, tűzveszélyes tevékenység tilos!
- A keletkező éghető hulladékot naponta, rendszeresen el kell távolítani.
- Amíg a helyiségekben bárki tartózkodik a helyiségek ajtóit lezárni tilos!
- Pótlólagos fűtőberendezések alkalmazása tilos!
- Csak szabványos és kifogástalan állapotú berendezések használhatók.

Minden munkakezdés előtt a munkát végzőknek ellenőrizniük kell a gépek, berendezések és eszközök, valamint a munkahely, munkaterület alkalmasságát tűzvédelmi szempontból. A munkavégzés folyamán a kezelési és technológiai utasítások, valamint a tűzvédelemre vonatkozó szabályok betartása kötelező!

- Fokozottan tűz- vagy robbanásveszélyes, valamint mérsékelt tűzveszélyes osztályba tartozó anyagot és folyadékot csak a munkavégzés miatt indokolt időtartamban a napi szükségletnek megfelelő mennyiségben, max. 1 l- es kiszerezésben lehet a munkahelyen tárolni, öltöző szekrényben tilos!

- A fokozottan tűz- vagy robbanásveszélyes, valamint mérsékelt tűzveszélyes osztályba tartozó anyagok és folyadékok felhasználása alkalmával gondoskodni kell a helyiség megfelelő szellőztetéséről, vagy a munkatér robbanásbiztos helyi elszívásáról, a gyújtóforrások megszüntetéséről, a tűz és robbanásveszély elhárításáról. (nyílt láng megszüntetése, a lobbanáspontot meghaladó hőmérsékletű anyagok visszahűlésének az ellenőrzése, égést tápláló gázok kiszellőztetése azok szerelvényeinek az elzárása, stb.) A vonatkozó korlátozások pl. nyílt láng használata, dohányzási tilalom, stb. megtartása kötelező!

- A helyiségek villamos-berendezéseinek szabványossági felülvizsgálatát 6 évente el kell végeztetni!

- A helyiségek tartós, vagy a munkavégzést követő elhagyása esetén a helyiséget utolsóként elhagyó, azokat bezáró személynek a szükséges feszültségtelenítést el kell végezni és meg kell győződni arról, hogy tűzveszélyt jelentő rendellenesség nem tapasztalható-e. (pl. egyedi fűtőberendezések üzemenkívül helyezése, robbanásveszélyes és tűzveszélyes osztályba tartozó anyagok elzárása, éghető hulladékok összegyűjtése, eltávolítása, nyílt láng megszüntetése, felhevült anyagok visszahűlésének az ellenőrzése, stb.)

- A helyiségben a villamos berendezés kapcsolóját, a közmű nyitó és zárószervezetét, a tűzjelző kézi jelzésadóját, a nyomásfokozó szivattyút, valamint a hő és füstelvezető kezelőszervezetét, nyílásait, továbbá a tűzvédelmi berendezést, felszerelést, és tűzoltó készülékeket eltorlaszolni, a közlekedési utakat, ajtókat, és a kiürítési utakat leszűkíteni még átmenetileg is tilos!

Tűz esetén a Tűzriadó tervben foglaltak végrehajtása kötelező!

Tűz esetén a tűzoltóság értesítése: **Hívatasos Tűzoltóság 112/105**

Miskolc, 2022. 07. 15.

.....
Igazgató

Egyedi tűzvédelmi utasítás

(tantermek, irodák, közösségi helyiségek, stb.)

- Amíg a helyiségben bárki tartózkodik, a helyiség ajtóit lezárni tilos!
 - Hőtermelő villamos készülékek / pl. villamos főzőlap, kávéfőző / csak olyan dugaszoló aljzat, vagy hosszabbító alkalmazásával üzemeltethető, amely a készülék feszültség alatti állapotát fényjelzéssel jelzi, azok alatt éghetetlen anyagú alátétet kell elhelyezni.
 - Égő dohányterméket papírkosárba, szeméttárolóba, vagy olyan helyen elhelyezni ahol az tüzet okozhat **tilos!** Dohányzás csak a kijelölt helyen megengedett.
 - Az éghető hulladékok összegyűjtését és veszélytelen módon történő elhelyezését szükség szerint, de legalább naponta el kell végezni.
 - Pótlólagos fűtőberendezések alkalmazása tilos!
 - Csak szabványos és kifogástalan állapotú berendezések használhatók.
 - Minden tevékenység előtt a munkát végzőknek ellenőrizniük kell a gépek, berendezések és eszközök, valamint a munkahely, munkaterület alkalmasságát tűzvédelmi szempontból. A munkavégzés folyamán a kezelési és technológiai utasítások, valamint a tűzvédelemre vonatkozó szabályok betartása kötelező!
 - Fokozottan tűz- vagy robbanásveszélyes, valamint mérsékelt tűzveszélyes osztályba tartozó anyagot és folyadékot csak a munkavégzés miatt indokolt időtartamban a napi szükségletnek megfelelő mennyiségben, max. 1 l- es kiszerezésben lehet a munkahelyen tárolni, öltöző szekrényben tilos!
 - A fokozottan tűz- vagy robbanásveszélyes, valamint mérsékelt tűzveszélyes osztályba tartozó anyagok és folyadékok felhasználása alkalmával gondoskodni kell a helyiség megfelelő szellőztetéséről, vagy a munkatér robbanásbiztos helyi elszívásáról, a gyújtóforrások megszüntetéséről, a tűz és robbanásveszély elhárításáról. (nyílt láng megszüntetése, a lobbanáspontot meghaladó hőmérsékletű anyagok visszahűlésének az ellenőrzése, égést tápláló gázok kiszellőztetése azok szerelvényeinek az elzárása, stb.) A vonatkozó korlátozások pl. nyílt láng használata, dohányzási tilalom, stb. megtartása kötelező!
 - A helyiségek villamos-berendezéseinek szabványossági felülvizsgálatát 6 évente el kell végeztetni!
 - A helyiségek tartós, vagy a munkavégzést követő elhagyása esetén a helyiséget utolsóként elhagyó, azokat bezáró személynek a szükséges feszültségtelenítést el kell végezni és meg kell győződni arról, hogy tűzveszélyt jelentő rendellenesség nem tapasztalható-e. (pl. egyedi fűtőberendezések üzemenkívül helyezése, robbanásveszélyes és tűzveszélyes osztályba tartozó anyagok elzárása, éghető hulladékok összegyűjtése, eltávolítása, nyílt láng megszüntetése, felhevült anyagok visszahűlésének az ellenőrzése, stb.)
- A helyiségben a villamos berendezés kapcsolóját, a közmű nyitó és zárószerkezetét, a tűzjelző kézi jelzésadóját, a nyomásfokozó szivattyút, valamint a hő és füstelvezető kezelőszerkezetét, nyílásait, továbbá a tűzvédelmi berendezést, felszerelést, és tűzoltó készülékeket eltorlaszolni, a közlekedési utakat, ajtókat, és a kiürítési utakat leszűkíteni még átmenetileg is tilos!



Tűz esetén a Tűzriadó tervben foglaltak végrehajtása kötelező!

Tűz esetén a tűzoltóság értesítése::**Hivatásos Tűzoltóság 112/105**

Miskolc, 2022.07.15.

.....
Igazgató

Miskolci SZC Kandó Kálmán Informatikai Technikum (3525 Miskolc, Palóczy u. 3.)
Tűzvédelmi üzemeltetői napló tűzoltó készülékek

Sorszám	A tűzoltó készülék			A vizsgálat dátuma 20..... év (hónap, nap)				Megjegyzés (Ellenőrzés-karbantartás fokozata, dátuma)	
	készenléti helye	típusa	gyári száma gyártási éve	I. negyedév nap/értékelés	II. negyedév nap/értékelés	III. negyedév nap/értékelés	IV. negyedév nap/értékelés		
1									
2									
3									
4									
5									
6									
7									
8									
9									
10									
Ellenőrzést végezte (aláírás): 									
Az időszakos felülvizsgálatot végezte tűzvédelmi szakvizsga száma/jele (aláírás): 									
A..... sorszámon nyilvántartott berendezés hibája miatt a szükséges feladatok végrehajtására intézkedtem, azt az intézkedésre jogosult vezető felé jeleztem:				Dátum:					Aláírás:
A hibáról értesültem:				Dátum:					Intézkedő vezető aláírás:

Miskolci SZC Kandó Kálmán Informatikai Technikum (3525 Miskolc, Palóczy u. 3.)
Tűzvédelmi üzemeltetői napló Tűzgátló lezárások (Tűzgátló nyílászárók)

Sor-szám	Helye Tipusa, azonosítása	Ellenőrzés ideje 20... évépület, épületrész Értékelés: M→megfelelt N→nem felelt meg												Meggégyzések	
		1 hó... nap	2 hó... nap	3 hó... nap	4 hó... nap	5 hó... nap	6 hó... nap	7 hó... nap	8 hó... nap	9 hó... nap	10 hó... nap	11 hó... nap	12 hó... nap	I. félév	II. félév
1.															
2.															
3.															
4.															
5.															
6.															
7.															
8.															
9.															
10.															
11.															
Ellenőrzést végezte:															
Aláírás:															
		Dátum, aláírás													
		Az időszakos felülvizsgálatot végezte tűzvédelmi szakvizsga száma/jele													
		A hibáról értesültem:												Intézkedő aláírás:	
		Dátum:													

Miskolci SZC Kandó Kálmán Informatikai Technikum (3525 Miskolc, Palóczy u. 3.)

Tűzvédelmi üzemeltetői napló

Tűzoltó vízforrások

(fali tűzesapszokrény, száraz felszálló vezeték, földfeletti tűzesapok, földalatti tűzcsapok, medencék, tartályok, víziárolók)

20

Azonosítása, a vízforrás típusa, elhelyezés, készenléti hely/jele	Üzemeltetői ellenőrzés ideje, megállapítása, minősítés	Felülvizsgálat, karbantartás ideje, megállapítása, minősítés	Megjegyzés Előző felülvizsgálat, karbantartás ideje, egyéb
Tűzcsapok esetén: töltő méret, nyomáspróba éve, kifolyási nyomásérték Öltözőzáró esetén: típusa, mérete, szivacsok száma, nyomáspróba éve Száraz felszálló vezeték esetén: nyomáspróba éve			
1			
2			
3			
4			
5			
6			
Ellenőrzést végezte		Aláírás	
Az időszakos felülvizsgálatot végezte tűzvédelmi szakvizsga száma/jele		Aláírás	

Jegyzőkönyv

Készült: 20..... a(intézmény)

..... (szakképző műhely, munkahely)

Tárgy: szakképzésen résztvevő tanulók biztonságtechnikai, tűzvédelmi oktatása

Az oktatást új tananyag, új technológia, új eszköz, új munkahely, egyéb.:
teszi szükségessé. (a megfelelő rész aláhúzendó)

Az oktatás anyaga:

Az oktatást szükségessé tevő új elem (tananyag, technológia, stb.) megnevezése:		
A vonatkozó biztonsági szabályok:		
• Felügyelet nélküli munkavégzés:	Megengedett	Tilos
• Különleges egyéni védőeszköz:	Nem szükséges	Szükséges
• A munkafolyamat, technológia leírása:		
• A fellépő veszélyek: mechanikus, elektromos, vegyi, biológiai, egyéb:		
• Az elhárítás módja:		
• A csatlakozó tűzvédelmi szempontok (az alkalmazott anyag, technológia tűzveszélyességi jellemzői, a tűz megelőzésre vonatkozó szabályok, anyagtárolás, a tűzoltás anyagai, eszközei):		
• Egyéb:		

Az oktatáson az alábbi tanulók vettek részt osztály/csoport

Név	Aláírás	A visszakerdezés eredménye

Az oktatást és visszakerdezést tartotta:

.....

Megbízás

Alulírott, mint a Miskolci SZC Kandó Kálmán Informatikai Technikum (3525 Miskolc, Palóczy u. 3.) igazgatója megbízom

.....

munkavállalót, hogy az iskola minden építményére vonatkozóan az 54/2014. BM. rendelettel kiadott OTSZ és az intézmény Tűzvédelmi Szabályzatában meghatározott szakképzettséghez nem kötött üzemeltetői ellenőrzéseket (pl.: tűzoltó készülékek, stb.) a meghatározott módon és gyakorisággal végezze el, illetve azok elvégztetését szervezze, koordinálja.

Kelt:

A megbízást tudomásul vettem és megértettem.

.....
Megbízott

.....
Megbízó

Miskolci Szc Kandó Kálmán Informatikai Szakgimnáziuma 3525 Miskolc, Palóczy u. 3.
50 főt meghaladó befogadóképességű helyiségeinek
kiürítési számítása

Az építmény létesítésének időpontjára vonatkozó hiteles adat nem áll rendelkezésre, ezért a **Tűzvédelmi Műszaki Irányelv TvMI 2.2:2016.12.20.K** mellékletelőírásai alapján, a létesítés okkal feltételezhető időpontjában érvényes szempontok szerint történik a kiürítés számítása.

K.5. 1974 - 1980 közötti távolsági követelmények

A helyiség tűzveszélyességi osztálya megnevezése	A megengedett legnagyobb belső távolság (m) a kijáratig, ha az épület tűzállósági fokozata				
	I.	II.	III.	IV.	V.
„A”	16	15	-	-	-
„B”	18	16	-	-	-
„C”	35	30	24	-	-
„D”	60	50	40	20	-
„E”	100	80	60	24	12
köz- és lakóépületek helyiségei	60	40	24	16	8
tömegtartózkodásra szolgáló helyiség	25	24	16	10	6

K.6. 2008-2015. március 4. közötti távolsági követelmények

A számítás érvénybe maradása mellett távolsági megkötésként jelent meg, hogy a többszintes építmény lépcsőházait úgy kellett elhelyezni, hogy attól a huzamosabb tartózkodásra szolgáló helyiség bejárata legfeljebb a következő távolságra legyen:

- „A”, „B” építményben 15 m.
- áruház, üzletház 25 m.
- „C” építményben 30 m.
- „D”, „E” építményben – lakó- és irodaépület kivételével – 50 m.

K.7. 1974 - 1980 közötti kiürítés megengedett időtartamának követelménye

kiürítendő helyiség, létesítmény megnevezése	kiürítés megengedett időtartalma (perc) az épület tűzállósági fokozatának függvényében		
	I.-II.	III.	IV.-V.
első szakasz			
tömegtartózkodásra, tömegközlekedésre, valamint A-C tűzveszélyességi osztályba sorolt termelési helyiségek	1,0	1,0	1,0
állandó ember tartózkodásra, valamint D-E tűzveszélyességi osztályba sorolt termelési helyiségek	2,0	1,5	1,5
második szakasz			
tömegtartózkodásra, tömegközlekedésre, valamint A-C tűzveszélyességi osztályba sorolt termelési épületek (tűzszakaszok)	6,0	2,5	-
állandó emberi tartózkodásra, valamint D-E tűzveszélyességi osztályba sorolt termelési épületek (tűzszakaszok)	6,0	3,0	2,0

K.7. táblázat - a kiürítés megengedett időtartama (1974)

K.8. 1980. 2015. március 4. közötti kiürítés megengedett időtartamának követelménye

kiürítendő helyiség, létesítmény megnevezése	kiürítés megengedett időtartalma (perc) az épület tűzállósági fokozatának függvényében		
	I.-II.	III.	IV.-V.
első szakasz			
nagyforgalmú ill. tömegtartózkodásra, valamint A-B tűzveszélyességi osztályba sorolt helyiségek	1,5	1,0	0,75
huzamos tartózkodásra, valamint C-E tűzveszélyességi osztályba sorolt helyiségek	2,0	1,5	1,0
egyszintes csarnok, méret függvényében	2,0-5,0	1,5-4,5	1,0-2,5
második szakasz			
tömegtartózkodásra, tömegközlekedésre, valamint A-C tűzveszélyességi osztályba sorolt termelési épületek (tűzszakaszok)	6,0	5,0	1,5
állandó emberi tartózkodásra, valamint D-E tűzveszélyességi osztályba sorolt termelési épületek (tűzszakaszok)	8,0	6,0	2,5

K.8. táblázat - a kiürítés megengedett időtartama (1980)

K.9. 1968-1974 közötti haladási sebesség követelmények

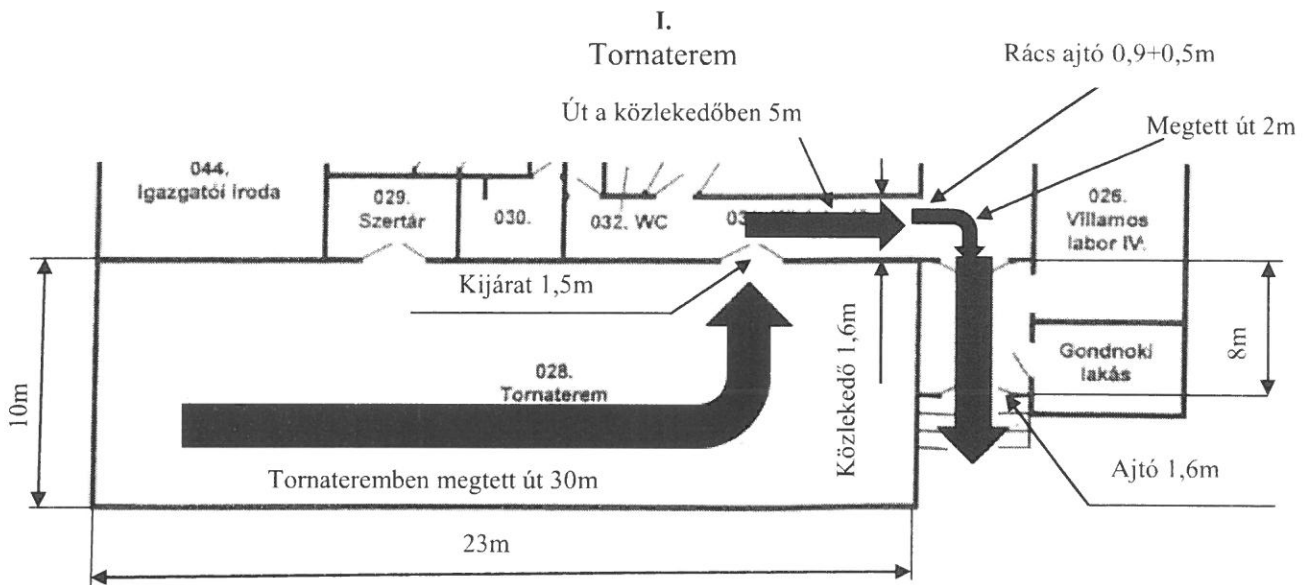
a helyiségben egy főre jutó alapterület (m ²)	vízszintes haladási sebesség (m/min)	haladás lépcsőn (m/min)	
		lefelé	felfelé
1 alatt	16	10	8
1 felett	30	10	8

K.9. táblázat - alkalmazandó haladási sebességek (1968)

K.10. 1980. - 2015. március 4. közötti haladási sebesség követelmények

a helyiségben egy főre jutó alapterület (m ²)	vízszintes haladási sebesség (m/min)	haladás lépcsőn (m/min)	
		lefelé	felfelé
1-ig	16	10	8
1-25	30	20	15
25 felett	40	20	15

K.10. táblázat - alkalmazandó haladási sebességek



Az épületrész és a kiűrités leírása:

A tornaterem az iskolaépület földszintjén kialakított 23x10m=230m² alapterületű helyiség. A közlekedőre nyíló 1db, 1,5m szabad szélességű ajtóig a tornateremben megtett út 30m. A közlekedő figyelembe vehető szélessége 1,6m. A közlekedőre vezető ajtótól a közlekedőt lezáró rácsos szerkezet ajtajáig (szabad szélessége 0,9+0,5m kötelezően megtartandó) megtett út 5m. A rácsból a szélfogó belső ajtajáig (szabad szélessége 1,6m) megtett út 2m. Szélfogóban megtett út 8m. A szabadba nyíló kijárat szélessége 1,6m. **Rendezvények esetén a tornaterem kijáratára irányába minimum 1,5m szabad szélességű közlekedési utakat kell kialakítani!**A kiűrités-számítás arra az esetre vonatkozik, amikor a számítás során figyelembe vett menekülési utakon más irányból nem történik közlekedés.

Az intézmény részéről elvárt befogadóképesség 320fő. Számítással igazolható **124fő** biztonságos menekülése a közlekedési utak és kijáratok akadálymentes állapota esetén.

Követelményrendszer:

A megengedett belső útvonal a kijáratig: K5 táblázatból 50m (megfelelt)

A kiűrités megengedett időtartama K7 táblázat alapján első szakasz 2perc, második szakasz 6perc

Haladási sebesség K9 táblázat alapján:

Tornaterem terület m²/1fő 230m²/124fő=1,85 → **vízszintesen 30m/min,**

K2.1. KIÜRÍTÉS ELSŐ SZAKASZA

K.2.1.1. A helyiség kiürítés időtartama az útszakaszok hossza alapján ahol:

$$t_{1a} = \sum_{i=1}^n \frac{s_{1i}}{v_i} \leq t_{1meg}$$

t_{1a} a legkedvezőtlenebb útvonalból és a haladási sebességből meghatározott idő percben (min)
s_{1i} a menekülésnél számításba vett és meghatározott útvonal útszakaszainak hossza méterben (a tornateremben 20m)
v_i az egyes útszakaszokhoz tartozó létszámsűrűségektől függően meghatározott haladási sebességek (30m/min)
t_{1a}=30/30=1,0min **megfelelt**

K.2.1.2. A helyiség kiürítés időtartama a számításba vett kiürítési útvonal szabad szélességének átbocsátóképessége alapján:

$$t_{1b} = \frac{N_1}{k * \sum_{i=1}^n l_{1szi}} \leq t_{1meg}$$

ahol:
t_{1b} a helyiségnek a kiürítési időtartama a kiürítési útvonal szabad szélességének átbocsátóképessége alapján percben (min),
N₁ a helyiségből eltávolítandó személyek száma, (200fő),
k a kiürítési útvonal szabad szélességének átlagos átbocsátóképessége:

$$41,7 \frac{\text{fő}}{\text{m} * \text{min}} = \frac{25\text{fő}}{0,60\text{m} * 1\text{min}}$$

l_{1szi} a helyiség kiürítési útvonalának meghatározott számításba vett szabad szélességeméterben (a tornateremben a közlekedőre nyíló kijárat irányába minimum 1,5m széles közlekedési utat kell biztosítani!)
t_{1b}=124/1,5x41,7=1,98 **megfelelt**

K2.2. KIÜRÍTÉS MÁSODIK SZAKASZA

K.2.2.1. Az épület, építmény kiürítési időtartama az útszakaszok hossza alapján:

$$t_{2a} = t_{1ma} + \sum_{i=1}^n \frac{s_{2i}}{v_i} \leq t_{2meg}$$

ahol:
t_{2a} az épület, építmény kiürítési időtartama a biztonságos térbe vezető kijáratról legtávolabblévő helyiségtől mért útvonalhossza alapján, percben (min)
t_{1ma} a helyiség elhagyásánál számított kiürítési időtartamok közül a legnagyobb, percben (1,98min)
s_{2i} annak a helyiségnek a legtávolabbi kijáratától a biztonságos térbe vezető kijáratig vett útvonalainak együttes hossza, amely a t_{2ma}-val együttesen a legnagyobb t_{3a} értéket adja, méterben (tornaterem ajtótól a rácsos ajtóig 5m, rácsos ajtótól a szélfogó belső ajtóig 2m, szélfogóban 8m=15m)
v_i a számításba vett útvonalhoz tartozó létszámsűrűségektől függően a meghatározott haladási sebességek (30m/min,)
t_{2a}=1,98+15/30=2,48 **megfelelt**

K.2.2.2. Az épület, építmény kiürítés időtartama a lépcsők vagy a menekülési útvonal szabadszélességének átbocsátóképessége alapján:

$$t_{2b} = t_{y1} + \frac{N_2}{k * \sum_{i=1}^n l_{2szi}} + \sum_{i=1}^n \frac{s_{2i}}{v_i} \leq t_{2meg}$$

ahol:
t_{2b} a vizsgált épület, építmény kiürítési időtartama, a kiürítési útvonal szabad szélességének átbocsátóképessége alapján, percben (min)

t_{y1} a legszűkebb keresztmetszet eléréséhez szükséges idő, a kiürítésnél számításbavett, hozzá legközelebb eső helyiség legközelebbi ajtajától mérve, az útszakaszok alapján, percben (tornaterem ajtótól a közlekedő végén kialakított 1,4m széles rács ajtóig $5m/30min=0,17min$)

N_2 a kiürítési útvonalon számításba vett szűkítésen menekülő személyek száma, (124fő),

s_{2i} a legszűkebb keresztmetszettől a biztonságos térbe vezető kijáratig tartó útvonalakegyüttes hossza, méterben (10m)

k a kiürítési útvonal szabad szélességének átlagos átbocsátóképessége:

$$41,7 \frac{f\ddot{o}}{m * min} = \frac{50 f\ddot{o}}{1,20m * 1 min}$$

t_{2si} az épület, építmény kiürítési útvonalának meghatározott számításba vett legszűkebb keresztmetszetet adó szabad szélessége, méterben (közlekedő ajtó 1,4m)

v_i a számításba vett útvonalhoz tartozó létszámsűrűségekől függően a meghatározott haladási (30m/min,)

$$t_{2b} = 0,17 + 124 / 1,4 \times 41,7 + 8 / 30 = 2,6 \quad \text{megfelelt}$$

K.2.2.3. Az épület, építmény kiürítés időtartama kiürítésre számításba vett biztonságos térbe vezető nyílászárók átbocsátóképessége alapján:

$$t_{2c} = t_{y2} + \frac{N_2}{k * \sum_{i=1}^n l_{2:2i}} \leq t_{2meg}$$

ahol:

t_{2c} a vizsgált épület, építmény kiürítési időtartama a biztonságos térbe vezető nyílászárók, falnyílások átbocsátóképessége alapján, percben (min)

t_{y2} a biztonságos térbe vezető nyílászárók, falnyílások eléréséhez szükséges idő, – a kiürítésnél számításba vett – az ajtókhöz, falnyílásokhoz legközelebb eső helyiség ajtajától mérve, percben (min) (tornaterem végi ajtótól szabadba vezető kijáratig $5m+2m+8m=15m/30m/min=0,5min$)

N_2 a vizsgált épületből, építményből menekülő személyek száma, (124fő az épület egyéb helyiségeiben nem tartózkodnak)

k a kiürítési útvonal szabad szélességének átlagos átbocsátóképessége:

$$41,7 \frac{f\ddot{o}}{m * min} = \frac{50 f\ddot{o}}{1,20m * 1 min}$$

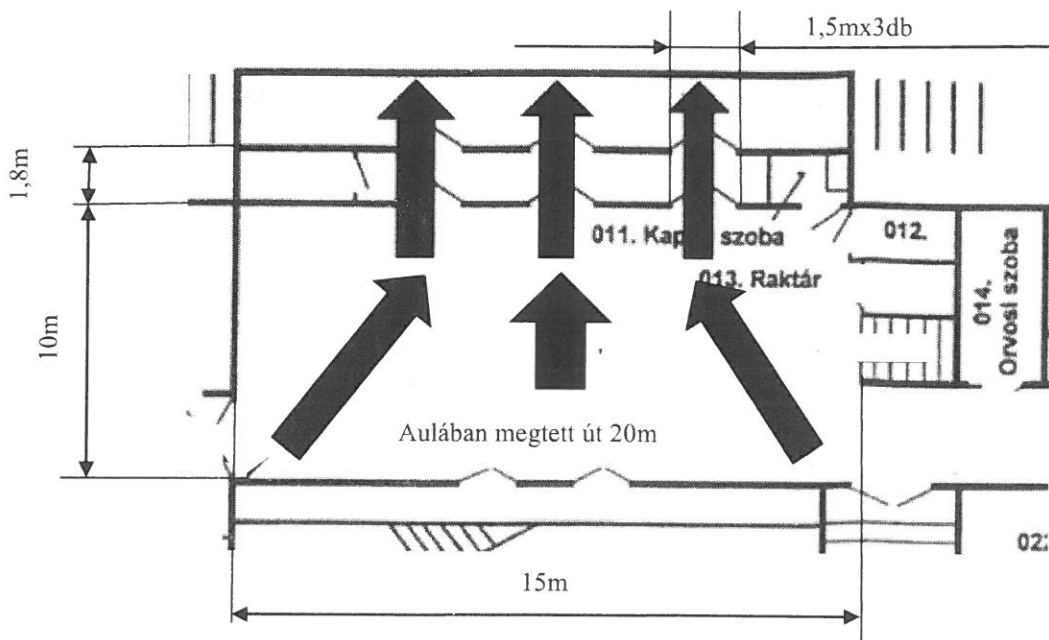
t_{2si} a biztonságos térbe vezető nyílászárók, falnyílások szabad nyílásszélessége, méterben (1,6m).

$$t_{2c} = 0,5 + 124 / 1,6 \times 41,7 = 2,4$$

megfelelt

II.

Az aula kiürítése a főbejárat irányába



Az épületrész és a kiürítés leírása:

Az aula az iskolaépület földszintjén kialakított 15x10m=150m² alapterületű helyiség. A kiürítés az 1,8m széles (megtett út) szélfogón keresztül, a szélfogó belső és szabadba nyíló 3-3db 0,75+0,75m szabad szélességű ajtókon keresztül történik. **Rendezvények esetén az aula valamennyi kijárata irányába minimum 1,5m (3x1,5m) szabad szélességű közlekedési utakat kell kialakítani!**A kiürítés-számítás arra az esetre vonatkozik, amikor a számítás során figyelembe vett menekülési utakon más irányból nem történik közlekedés.

Az intézmény részéről elvárt befogadóképesség 400fő. Számítással igazolható **370fő** biztonságos menekülése a közlekedési utak és kijáratok akadálymentes állapota esetén.

Követelményrendszer:

A megengedett belső útvonal a kijáratig: K5 táblázatból 50m (megfelelt)

A kiürítés megengedett időtartama K7 táblázat alapján első szakasz 2perc, második szakasz 6perc

Haladási sebesség K9 táblázat alapján:

Tornaterem terület m²/1fő 150m²/370fő=0,41 →**vízszintesen 16m/min,**

K2.1. KIÜRÍTÉS ELSŐ SZAKASZA

K.2.1.1. A helyiség kiürítés időtartama az útszakaszok hossza alapján ahol:

$$t_{1a} = \sum_{i=1}^n \frac{s_{1i}}{v_i} \leq t_{1meg}$$

t_{1a} a legkedvezőtlenebb útvonalból és a haladási sebességből meghatározott idő percben (min)

s_{1i} a menekülésnél számításba vett és meghatározott útvonal útszakaszainak hossza méterben (az aula legtávolabbi pontjától a szabadba vezető ajtóig 20m)

v_i az egyes útszakaszokhoz tartozó létszámsűrűségektől függően meghatározott haladási sebességek (16m/min)

t_{1a}=20/16=1,25min **megfelelt**

K.2.1.2. A helyiség kiürítés időtartama a számításba vett kiürítési útvonal szabad szélességének átbocsátóképessége alapján:

$$t_{1b} = \frac{N_1}{k * \sum_{i=1}^n l_{1szi}} \leq t_{1meg}$$

ahol:

t_{1b} a helyiségnek a kiürítési időtartama a kiürítési útvonal szabad szélességének átbocsátóképessége alapján percben (min),

N₁ a helyiségből eltávolítandó személyek száma, (370fő),

k a kiürítési útvonal szabad szélességének átlagos átbocsátóképessége:

$$41,7 \frac{\text{fő}}{\text{m} * \text{min}} = \frac{25\text{fő}}{0,60\text{m} * 1\text{min}}$$

Illyi a helyiség kiürítési útvonalának meghatározott számításba vett szabad szélességeméterben **(az aulában a kijáratok irányába egy-egy minimum 1,5m (3x1,5m) széles közlekedési utat kell biztosítani! A szélfogó belső és szabadba nyíló kijáratainak szabad szélessége 3x1,5m)**

t_{1b}=370/3x1,5x41,7=1,97megfelelt

Sorozatlép: CXB C
Sorszám: 1032731

Torzslap száma: 162184 / 5 / 2018

BIZONYÍTVÁNY

Név: HUDDÁK VIKTOR

Személyi név: HUDDÁK VIKTOR

Szállási hely: Miskolc

Szállási idő: 1961. évi 09. hó 20. nap

Tanulói azonosító száma:

Anyja szállási neve: Hegedűs Katalin

Aktuális szakmai tanulmányai a(z) Oktatási Stúdió 90 Kft. (Miskolc)

E-000042/2013/A071

vegyezik.

A(z) Oktatási Stúdió 90 Kft. (Miskolc)

melletti működő szakmai vizsgabizottság előtt szakmai vizsgát tett.

A szakmai vizsga eredménye osztályzata: Jó (4)

OKTATÁSI STÚDIÓ 90 KFT. - MISKOLC - BIZON

Ez a bizonyítvány a szakképzésről szóló 2011. évi CLXXXVII. törvény 9. §-a értelmében az Országos Képzési Jegyzékben meghatározott

53 861 10

Tűzvédelmi főfeladós

azonosító számu.

megnevezésül

szakképesítés, felszakképesítés, szakképesítés-régenlítés* megnevezését igazolja.

* megjelölés csak továbbképzés esetén alkalmazandó!

Miskolc 2018. évi 07. hó 03. nap.


A szakmai vizsgabizottság elnöke


A vizsgabizottság elnöke

